

# PROVOZNÍ ŘÁD

## Mobilní zařízení ke sběru a výkupu odpadů kategorie ostatní

Radim Adámek

Pod Krocínkou 757/21  
190 00 Praha 9

Schvaluje: .....  
Radim Adámek (podpis a razítko)

Tento provozní řád byl schválen rozhodnutím  
sp. zn. S-MHMP 722671/2021  
č.j. MHMP 1707081/2021  
ze dne 26-10-2021

Otisk razítka a podpis orgánu veřejné správy o schválení

Tento provozní řád stanovuje provozní podmínky pro provoz mobilního zařízení ke sběru a výkupu odpadů firmou Radim Adámek F.O., IČ 49259784. Tento provozní řád je závazným dokumentem pro firmu Radim Adámek, F.O. i pro všechny dotčené osoby, které s těmito zařízeními přicházejí do styku v souvislosti s výkonem svých pracovních činností.

Magistrát hl. m. Prahy  
odbor ochrany prostředí  
Mariánské nám. 2  
Praha 1  
Stránka 1 z 34  
/23/

## OBSAH

Kapitola 1 – Základní údaje o zařízení	3
Kapitola 2 – Charakter a účel zařízení	7
Kapitola 3 – Stručný popis zařízení	8
3.1 Popis technického a technologického vybavení zařízení	8
3.2 Popis zařízení určených pro přejímku odpadů	9
Kapitola 4 – Technologie a obsluha zařízení	9
4.1 – Přejímka odpadů	10
4.2 – Další nakládání s odpadem	12
Kapitola 5 – Monitorování provozu zařízení	14
Kapitola 6 – Organizační zajištění provozu zařízení	15
Kapitola 7 – Vedení evidence odpadů	16
Kapitola 8 – Opatření k omezení negativních vlivů zařízení	17
Kapitola 9 – Bezpečnost provozu a ochrana životního prostředí	18

### Přílohy

č. 1 – Seznam odpadů pro mobilní zařízení	20
č. 2 – Zásady první pomoci	24
č. 3 – Provozní deník zařízení	30
č. 4 – Doklady o kvalitě odpadů	31
č. 5 – Seznam dohlížecích orgánů pro celou ČR	33

### Seznam tabulek

Tabulka č. 1 – Seznam odpadů pro mobilní zařízení	20
Tabulka č. 2 – Provozní deník mobilního zařízení	30
Tabulka č. 3 – Písemné informace o odpadu	31
Tabulka č. 4 – Základní popis odpadu	31

#### Zpracovatel:

**Radim Adámek**

Pod Krocínkou 757/21, 190 00 Praha 9

IČO: 49259784

Mobil: 602 430 404

E-mail: [info@adamek-odpady.cz](mailto:info@adamek-odpady.cz)

Web: <http://www.adamek-odpady.cz>

*Tento provozní řád byl vypracován v souladu se zákonem č. 541/2020 Sb. o odpadech v platném znění, a jeho dalšími prováděcími právními předpisy, zejména návrhem vyhlášky MŽP o podrobnostech nakládání s odpady v podobě předložené do meziresortního připomínkového řízení (dále jen „nové vyhlášky“).*

Číslo výtisku:	1 / 2 / 3
Počet výtisků:	3
Počet stran:	32
Počet příloh:	4
Datum dokončení:	15. května 2021

**Magistrát hl. m. Prahy**  
**odbor ochrany prostředí**  
**Mariánské nám. 2**  
**Praha 1**

Stránka 2 z 34

/23/

## Kapitola 1 Základní údaje o zařízení

## 1.1 Název zařízení

**Mobilní zařízení ke sběru a výkupu odpadů  
kategorie ostatní**

## 1.2 Identifikační údaje vlastníka a provozovatele zařízení

Obchodní jméno: **Radim ADÁMEK**  
Sídlo: Pod Krocínkou 757/21, 190 00 Praha 9 - Vysočany

IČO: **49259784** DIČ: CZ6512151041  
Mobil: +420 602 430 404  
E-mail: [info@adamek-odpady.cz](mailto:info@adamek-odpady.cz)

**IČZ: CZA00576**

## 1.3 Odpovědný zástupce

Jméno/bydliště	funkce	telefon
Radim ADÁMEK Pod Krocínkou 757/21, 190 00 Praha 9 - Vysočany	ředitel/majitel	602 430 404

## 1.4 Vedoucí pracovníci zařízení

Radim ADÁMEK Pod Krocínkou 757/21, 190 00 Praha 9 - Vysočany	ředitel/majitel	602 430 404
---	-----------------	-------------

## 1.5 Významná telefonní čísla a adresy

Hasičský záchranný sbor hl. města Prahy 150 - 950 850 011  
Lékařská záchranná služba hl. města Prahy 155 - 222 070 111  
Policie ČR (oddělení hl. města Prahy) 158 - 974 821 111

## Příslušný orgán státní správy

**Magistrát hlavního města Prahy**

Odbor ochrany prostředí - oddělení integrovaného povolování a odpadového hospodářství  
Jungmannova 35/29, 111 21 Praha 1  
telefon: +420 236 004 303  
+420 236 004 245

[https://www.praha.eu/jnp/cz/o\\_meste/magistrat/odbory/index.html?departmentId=550](https://www.praha.eu/jnp/cz/o_meste/magistrat/odbory/index.html?departmentId=550)

## Orgán místní samosprávy

**Městská část Praha 9**

Odbor životního prostředí a dopravy

Magistrát hl. m. Prahy  
odbor ochrany prostředí  
Marianské nám. 2  
Praha 1

Sokolovská 324/14, 180 49, Praha 9  
telefon: +420 283 091 111 ústředna  
+420 283 091 363  
+420 283 091 320

E-mail: [posta@praha9.cz](mailto:posta@praha9.cz)  
<http://www.Praha9.cz>

### *Orgány dohlížecí*

## ČESKÁ INSPEKCE ŽIVOTNÍHO PROSTŘEDÍ

### **Oblastní inspektorát Praha**

Oddělení odpadového hospodářství  
Wolkerova 11/40, 160 00 Praha 6 - Dejvice  
telefon: +420 233 066 111 ústředna  
+420 233 066 301 (odpadové hospodářství)  
+420 731 405 313 (hlášení havárií oddělení OV)  
+420 731 405 317 (hlášení havárií OP)  
email: [public@ph.cizp.cz](mailto:public@ph.cizp.cz); [info@ph.cizp.cz](mailto:info@ph.cizp.cz)

### **Oblastní inspektorát práce pro hlavní město Prahu se sídlem v Praze**

Kladenská 103/105, 160 00 Praha 6  
Tel.: +420 950 179 310, Fax: +420 950 179 309  
E-mail: [praha@suip.cz](mailto:praha@suip.cz), web: [www.suip.cz/oip03](http://www.suip.cz/oip03)

### **Hygienická stanice hl. m. Prahy**

Rytířská 404/12, p.s. 203, 110 01 Praha 1  
**Ústředí** - tel.: +420 296 336 700, fax: +420 296 336 734  
e-mail: [podatelna@hygp Praha.cz](mailto:podatelna@hygp Praha.cz)  
<http://www.hygp Praha.cz>

### Odbor hygieny práce

Rybalkova 39, 101 01 Praha 1  
tel.: +420 271 087 102, fax: +420 271 742 795

### Pobočka Centrum / Západ

Dukelských hrdinů 347/11, 170 00 Praha 7  
tel.: +420 233 087 720, 758, fax: +420 233 374 091

### Pobočka Sever

Měšická 646/5, 190 00 Praha 9  
tel.: +420 286 883 001, fax: +420 286 884 450

### Pobočka Jih

Němčická 1112/8, 142 00 Praha 4  
tel.: +420 261 260 537, fax: +420 261 261 681

### Pobočka Východ

Rybalkova 293/39, 101 00 Praha 10  
tel.: +420 271 087 144, fax: +420 271 087 139

### Pobočka Severozápad

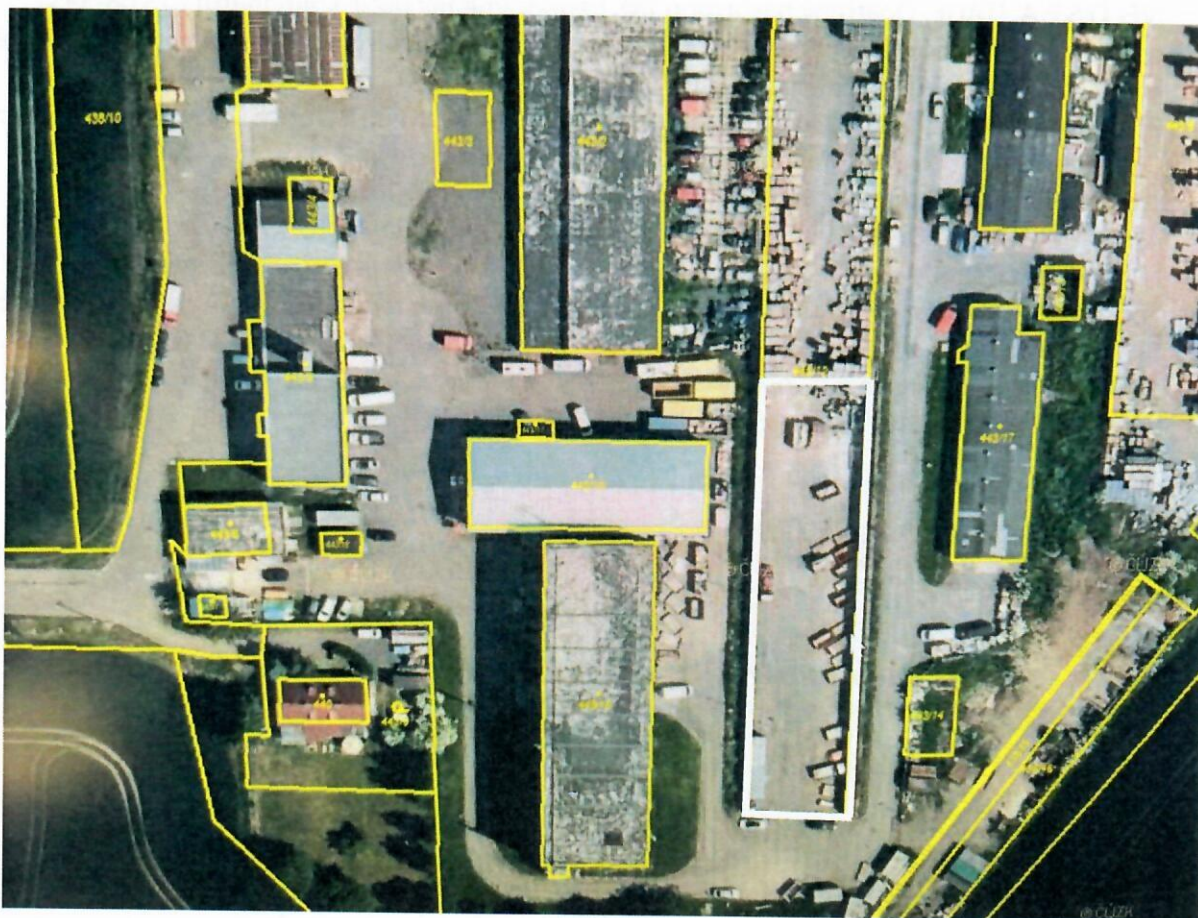
Nechanského 590/1, 160 00 Praha 6  
tel./fax: +420 235 365 828

Ostatní dohlížecí orgány pro celou ČR jsou uvedeny v příloze č. 5, na straně 33.

### 1.6 Adresa a údaje o pozemcích, na nichž je zařízení umístěno (č.p.p. a katastrální území)

Vozidla a přepravní kontejnery pro mobilní zařízení jsou mimo pracovní dobu umístěny na manipulační ploše pozemku parcelní číslo 443/12, katastrální území hlavní město Praha, LV 10002, o výměře 1.404 [m<sup>2</sup>] ve vlastnictví České republiky, příslušnost hospodařit s majetkem státu náleží Státnímu pozemkovému úřadu, Husinecká 1024/11a, 130 00 Praha 3 – Žižkov. Pozemek pronajatý od společnosti Cherish, s.r.o., sídlem Gorkého 502, 272 01 Kladno, IČ: 26207737, na základě vzájemné písemné dohody (nájemní smlouvy).

Plocha je vodo hospodářsky zabezpečená, chráněná proti odcizení kontejnerů oplocením monitorovacím (kamerovým) systémem a uzamykatelnými vraty. Plocha se nachází v areálu bývalého JZD s adresou Na Boleslavce 278, 182 00 Praha 8 – Březiněves.



*Pozemek v Praze 8, obci Březiněves pro uložení kontejnerů a odstavení vozidel mimo pracovní dobu*

Mobilní zařízení provádí sběr ostatních odpadů po území hlavního města Prahy a Středočeského kraje.

Magistrát hl. m. Prahy  
odbor ochrany prostředí  
Mariánské nám. 2  
Praha 1

### 1.7 Základní kapacitní údaje zařízení

Maximální okamžitá kapacita je dána kapacitou vozidla nástavby nebo nádob, v závislosti na užitkové hmotnosti vozidla, stanovené přímo výrobcem vozidla a zařízení na něm umístěného.

Celková předpokládaná plánovaná roční kapacita zařízení činí odhadem cca maximálně 2 000 tun odpadů kategorie ostatní.

Vozidla – nosiče:

1) DAEWOO AVIA D 90 N, RZ: **3A0 4082**, splňující emisní hodnoty EURO 3, výrobce DAEWOO AVIA,a.s., ČR. Opatřený nástavbou JNK (jednoramenný nosič kontejnerů) CTS 5038, nosnost 5 t, výrobce CHARVÁT CTS a.s., pro přepravu kontejnerů s možností použití výměnné kropicí nástavby. WIN: TNAA2N0003A003032.

2) IVECO Eurocargo ML120E18 BAU, RZ: **6A8 3299**, splňující emisní hodnoty EURO 3, výrobce IVECO S.P.A. ITÁLIE. Opatřený nástavbou JNK (jednoramenný nosič kontejnerů) CTS 08-39S, nosnost 8 t, výrobce CHARVÁT CTS a.s., pro přepravu kontejnerů, s možností použití výměnné kropicí nástavby. WIN: ZCFA1ED0202497572.

3) AVIA A80 N, RZ: **ALC 1094**, splňující emisní hodnoty EURO 2, Výrobce DAEWOO AVIA, a.s., ČR. Opatřený nástavbou JNK (jednoramenný nosič kontejnerů NA-N2-P, nosnost 4t, výrobce Avia strojírna Novosedly, pro přepravu kontejnerů. WIN: TNAA1N000XA000052.

4) DAEWOO AVIA D100 N, RZ: **1AX 9779**, splňující emisní hodnoty EURO 5, výrobce AVIA ASHOK LEYLAND MOTORS, s.r.o., ČR. Opatřený nástavbou JNK (jednoramenný nosič kontejnerů) CTS 5038, nosnost 5t, výrobce CHARVÁT CTS a.s., pro přepravu kontejnerů. WIN: TNAA2N000AA006596.

5) IVECO Eurocargo TG120E2BA, RZ: **5AL4063**, splňující emisní hodnoty EURO 6, Výrobce IVECO S.P.A. ITÁLIE. Opatřený nástavbou (jednoramenný nosič kontejnerů) KNT/17916, nosnost 8t, výrobce Brácha Václav, Tvrzice 17, ČR. WIN: ZCFAF1EF102648384.

Kontejnery a výměnné nástavby:

Jedná se celkem o 44 ks kontejnerů, jejich počet a typ se ale může měnit v závislosti na provozních potřebách a přepravách odpadů.

**Typ ABROLL – AVIA / IVECO**

Víceúčelový ocelový kontejner hákový, otevřený (bez střechy) určený pro sběr, krátkodobé skladování a přepravu odpadu. Povrchová úprava kontejneru je provedena podle účelu použití pro komunální a stavební odpad.

Počet a objem (tonáž) kontejnerů:

18ks Avie	3 m <sup>3</sup>	max. nosnost 5 tuny
1 ks Avie	8,0 m <sup>3</sup>	max. nosnost 5 tuny
11 ks Iveco	5,0 m <sup>3</sup>	max. nosnost 8 tun
11 ks Avie	12,0 m <sup>3</sup>	max. nosnost 5 tuny
2 ks Iveco	20,0 m <sup>3</sup>	max. nosnost 8 tun
1 ks Avia/Iveco cisterna na pitnou vodu	3m <sup>3</sup>	max nosnost 3,5 tuny

Podle potřeby a vlastností přepravovaných odpadů jsou používány sítě, popruhy, popř. plachty uložené ve vozidle.

**Výrobce kontejnerů:**

- 1) CHARVÁT CTS, a.s., Okřínek 53, 290 01, Poděbrady, IČ: 28207505
- 2) Ecoweld s.r.o., Rokycanova 368, 411 17 Libochovice, IČ: 04226950

### 1.8 Údaj o ukončení stavby zařízení (kolaudační rozhodnutí, č. j., datum vydání)

Zařízení nepodléhá kolaudačnímu rozhodnutí dle zákona č. 183/2006 Sb. o územním plánování a stavebním řádu (stavební zákon) v platném znění a splňuje požadavky pro provoz vozidel na pozemních komunikacích dle zákona č. 111/1994 Sb. o silniční dopravě v platném znění a prováděcí vyhlášky č. 478/2000 Sb. v platném znění.

### 1.9 Údaj o časovém omezení platnosti provozního řádu

Tento provozní řád nabývá účinnosti dnem nabytím právní moci rozhodnutí o jeho schválení vydaného **Magistrátem hlavního města Prahy**, odborem ochrany prostředí, s platností na dobu, kterou stanoví tento úřad ve svém rozhodnutí.

Tento aktualizovaný provozní řád nahrazuje: 1) původní provozní řád z roku 2020 schválený Rozhodnutím MHMP pod č.j. MHMP 225479/2020, sp. zn.: S-MHMP 83281/2020 ze dne 10.2.2020 s platností do 30. června 2025. 2) původní provozní řád z roku 2009 schválený rozhodnutím Krajského úřadu Středočeského kraje, pod č.j. 022105/2009/KUSK, sp. zn.: SZ-022105/2009/KUSK/9 ze dne 26.5.2009 s platností na dobu neurčitou. Veškeré změny, opravy či doplňky tohoto provozního řádu jsou možné pouze se souhlasem Magistrátu hlavního města Prahy, odborem ochrany prostředí.

Pokud bude povolení vydáno před účinností nové vyhlášky a nastane situace, že provozní řád nebo provozní deník nebudou nově nastaveným požadavkům odpovídat, je vydání vyhlášky s novými požadavky na provozní řád a provozní deník důvodem pro změnu povolení podle § 25 odst. 1 písm. a) nového zákona.

Jednotlivé výtisky provozního řádu jsou umístěny následovně:

- vedení vlastníka a provozovatele zařízení (vedoucí pracovník společnosti)
- mobilní zařízení (vozidla přepravující tato zařízení – kopie výtahů z řádu)

## Kapitola 2 Charakter a účel zařízení

### 2.1 Typ zařízení (název technologie/ činnosti) a činnost podle přílohy č. 2 k zákonu

Typ zařízení: **Sběr odpadů**, kromě vozidel s ukončenou životností a elektrozařízení podle zákona o výrobcích s ukončenou životností

**Činnost:** 11.1.0

### 2.2 Způsob nakládání s odpady v zařízení podle přílohy č. 2 k zákonu

Pro tento typ zařízení není způsob nakládání s odpady uveden.

### 2.3 Přehled druhů odpadů, pro něž je zařízení určeno

Seznam přijímaných odpadů je v příloze č. 1 tohoto provozního řádu.

Během provozu zařízení zpravidla nebudou vznikat žádné vlastní odpady.

### 2.4 Účel, k němuž je zařízení určeno

Hlavním účelem mobilního zařízení je **sběr a výkup odpadů kategorie ostatní**, převážně ze skupiny stavebních a demoličních odpadů (17 ... Katalogu odpadů), popř. komunální odpady, od jejich původců (fyzických osob nebo právnických a fyzických osob oprávněných k podnikání, popř. městských částí) **po celém území ČR** za účelem jejich předání do zařízení určeného pro nakládání s odpady k jejich využití či odstranění v souladu se zákonem o odpadech.

Mobilním zařízením se rozumí zařízení určené pro nakládání s odpady, schopné samostatného pohybu a funkce, které přemístěním tuto svou funkci neztratí.

Sběrem odpadů se rozumí soustředování odpadů právnickou osobou nebo podnikající fyzickou osobou od jiných osob pro účely předání do zařízení ke zpracování odpadu, pokud uložení odpadu v zařízení ke sběru odpadů nepřesáhne dobu 9 měsíců.

Zpracováním odpadu se rozumí využití odpadu nebo odstranění odpadu zahrnující i úpravu před jeho využitím nebo odstraněním

V mobilním zařízení ke sběru odpadu smí být odpad uložen pouze po dobu přepravy do zařízení ke zpracování odpadu, **nejdéle však po dobu 48 hodin**, jde-li o odpad ze zdravotnické nebo veterinární péče nebo jiný biologický odpad, **nejdéle po dobu 24 hodin**.

Do mobilního zařízení ke sběru odpadu smí být přebírány odpady pouze od jejich původce a odpady nesmí být z mobilního zařízení ke sběru odpadu předávány do jiného mobilního zařízení určeného pro nakládání s odpady.

### 2.5 Údaj o tom, zda v zařízení dochází ke zpětnému odběru výrobků s ukončenou životností a jejich výčet

V mobilním zařízení nedochází ke zpětnému odběru výrobků s ukončenou životností podle zákona č. 542/2020 Sb. o výrobcích s ukončenou životností v platném znění.

### 2.6 Vymezení věcí a materiálů, které vstupují do zařízení, a nejedná se o odpady

Do mobilního zařízení nevstupují jiné věci či materiály než v seznamu uvedené odpady.

## Kapitola 3 Stručný popis zařízení

### 3.1 Popis technického a technologického vybavení zařízení (soustředovací prostředky, manipulační prostředky)

Jedná se o automobilové nosiče kontejnerů s hákovým mechanismem nosiče kontejnerů. Nosič kontejnerů hákový je speciální užitkové vozidlo, určené pro manipulaci a přepravu unifikovaných kontejnerů, pomocí nichž se provádí sběr a výkup odpadu. Jedná se o speciálně upravený podvozek, na kterém je namontován manipulační mechanismus pro nakládání a skládání kontejnerů a jejich vyprazdňování. Na automobilovém podvozku jsou provedeny úpravy s ohledem na montáž manipulačního mechanismu. Vlastní manipulační mechanismus se skládá z pohyblivého hákového mechanismu, hydraulického a elektropneumatického rozvodu, upevňovacích a jistících prvků.

#### 3.1.1 Vozidla

Sběr, výkup a přeprava odpadů jsou prováděny speciálními nákladními vozidly s hákovým mechanismem nosiče kontejnerů určenými pro přepravu kusových zásilek, volně ložených odpadů i velkoobjemových odpadů.

Podle potřeby a vlastností přepravovaných odpadů jsou používány plachty uložené ve vozidlech.

Jejich kompletní seznam je uveden v kapitole 1.7.

#### 3.1.2 Obaly, nádoby a kontejnery

Při sběru a přepravě odpadů se využívají níže uvedené soustředovací prostředky:

##### a) Obaly pro přepravu ostatních odpadů (kusová přeprava)

- PE pytle (pomocné prostředky pro nakládání s odpady)
- PE big bagy (pro sypké odpady)
- Plechové nádoby objemu 70 l, 110 l (na tuhé tříděné odpady)
- Plastové nádoby a bedny objemu 120 l, 240 l (na tuhé tříděné odpady)
- Plastové sudy 60 l, 120 l, 220 l (na kapalné odpady)
- IBC kontejnery objemu 1-3 m<sup>3</sup> (na kapalné odpady)
- Kovové sudy 50 – 220 l s vrchním plněním (na kapalné odpady)
- Plechové a plastové kanystry (na kapalné odpady)
- Původní obaly od původců odpadů

##### b) Velkoobjemové kontejnery (volně ložená přeprava, popř. v kusech)

- snímatelné kontejnery převážené podvozky typu Avia a Iveco s hákovým nakladačem (unifikované otevřené ocelové kontejnery s úchyty na plachty, příp. sítě pro překrytí odpadů, o objemech od 3 do 20 m<sup>3</sup> v celkovém počtu 44 ks)

Jejich kompletní seznam je uveden v kapitole 1.7.

Soustředovací prostředky musí splňovat základní technické požadavky kladené zákonem, vyhláškou, a zvláštními právními předpisy na ochranu životního prostředí a zdraví lidí, zejména:



- a) jsou odolné proti chemickým vlivům odpadů, pro které jsou určeny,
- b) splňují technické požadavky k nakládání s chemickými látkami a směsmi se stejnými vlastnostmi jako mají odpady, pro které jsou určeny,
- c) jsou odlišeny tvarem, barvou nebo značením od prostředků nepoužívaných pro nakládání s odpady a od prostředků určených k soustřeďování jiných druhů odpadů,
- d) svým provedením zajišťují bezpečnost při jejich obsluze, a pokud nejsou určeny pro jednorázové použití i při jejich čištění,
- e) svým provedením nebo v kombinaci s technickým provedením a vybavením místa, v němž jsou umístěny, zabezpečují ochranu okolí před únikem odpadů a před emisemi nebo zápachem a zároveň chrání odpad před nežádoucím znehodnocením, zneužitím nebo odcizením,
- f) jsou umístěny tak, aby byla zajištěna bezpečnost při jejich obsluze, požární bezpečnost, dostupnost a možnost obsluhy mechanizačními a dopravními prostředky.

Prostředky pro soustřeďování komunálního odpadu splňují tyto požadavky, pokud odpovídají příslušným technickým normám (Např. ČSN EN 840 Pojízdné kontejnery pro odpad a recyklaci, ČSN EN 13071 Stacionární kontejnery na odpad).

### 3.1.3 Manipulační prostředky

**Pro manipulaci s odpadem, kontejnery a s obaly je mobilní zařízení vybaveno následujícím způsobem:**

- nakládka (i vykládka) probíhá ručně u kusových zásilek, popř. pomocí paletizačního nebo vysokozdvizného vozíku, a v případě volně ložených a velkoobjemových odpadů se provádí za pomoci vlastního či cizího pomocného zařízení, např. nakladačem, bagrem, násypkou apod.
- vykládka probíhá vysypáním vlastní vahou odpadu pomocí kontejnerové natahovací nástavby vozidla

S odpady manipulují jen určení zaměstnanci odesílatele, dopravce a příjemce (řidiči, závozníci, skladníci, apod.), kteří jsou k této činnosti určeni a řádně vyškoleni. Jiným osobám je manipulace s odpady a nákladem zakázána.

### 3.2) Popis zařízení určených pro přejímku odpadů (zařízení na určování hmotnosti)

Při sběru a přepravě kusových zásilek odpadů (v obalech, nádobách) je pro zjišťování přesné hmotnosti odpadů používána přenosná váha umístěná ve vozidle na vhodném a dostupném místě, kde nepřekáží. Další možností je používání jiných vážních zařízení umístěných u smluvního zařízení na základě vzájemné dohody.

Hmotnost přijatého volně loženého odpadu je určována integrovaným vážním systémem ve vozidle podle nosnosti vozidla (kontejneru) uvedené v technickém průkazu vozidla, popřípadě zvážením první dodávky u opakovaných dodávek stejného charakteru, anebo standardně vážením v zařízení ke zpracování odpadu (příjemce odpadu). U starších vozidel kde není integrován vážní systém je možnost používání jiných vážních zařízení umístěných u nejbližších smluvních zařízení na základě dohody.

Tento převodník poskytuje pouze jednoduchý návod pro určení přibližné hmotností podle objemu u vybraných druhů odpadů.

Orientační přepočtová tabulka množství odpadů

Druh odpadu (katalogová čísla)	jednotka	tuny
Stavební suť (170904, 170508, 170107)	1 m <sup>3</sup>	1,3 – 1,5
Vytěžená zemina (170504)	1 m <sup>3</sup>	1,5 – 1,8
Odpad z demolice (170101, 170102)	1 m <sup>3</sup>	1,6
Písek (010409)	1 m <sup>3</sup>	2,0
Směsný komunální odpad (200301)	1 m <sup>3</sup>	0,110

#### Kapitola 4 Technologie a obsluha zařízení

Sběr a výkup odpadů do mobilního zařízení probíhá na základě jednotlivých objednávek od zákazníků – právnických a fyzických osob oprávněných k podnikání při odstraňování, výstavby či rekonstrukce staveb, popř. fyzických osob (občanů) i obcí, po celém území hlavního města Prahy. Se zákazníky jsou uzavírány objednávky anebo písemné smlouvy o provádění sběru odpadů. Vedoucí pracovník mobilního zařízení vždy předem určí příslušné zařízení pro nakládání s odpady, do kterého je odpad nejpozději do 48 hodin od jeho převzetí předán.

Provozovatel mobilního zařízení odpovídá za dopravu odpadů jako dopravce podle zákona č. 111/1994 Sb. o silniční dopravě. V okamžiku uložení odpadů od jejich původců do kontejnerů za přítomnosti zástupce provozovatele mobilního zařízení se provozovatel mobilního zařízení stává vlastníkem těchto odpadů, a má od tohoto okamžiku všechny povinnosti provozovatele zařízení ve vztahu k těmto odpadům podle zákona o odpadech. Provozovatel mobilního zařízení je odpovědný za nakládání s takto převzatými odpady do doby jejich převedení do vlastnictví jiného zařízení k nakládání s odpady.

K převzetí odpadů dochází na místě stanoveném smluvním ujednáním.

Provozovatel zařízení (vedoucí pracovník) je dále povinen:

- a) zabezpečit přepravu odpadu v souladu s požadavky stanovenými jinými právními předpisy (*zákon silniční*),
- b) předložit na výzvu orgánu provádějícího kontrolu podle tohoto zákona doklady, jimiž musí být přeprava odpadů doprovázena,
- c) uchovávat doklady související s přepravou odpadu **po dobu 5 let** ode dne zahájení přepravy
- d) zajistit, aby **silniční motorové vozidlo bylo v době, kdy přepravuje odpad, označeno** stanoveným způsobem:

1. **dvěma pravoúhlými reflexními bílými výstražnými tabulkami o šířce 40 cm a výšce minimálně 30 cm s černým nápisem "A" o výšce písmene 20 cm a tloušťce 2 cm**

*Reflexní vlastnosti výstražných tabulek musí splňovat požadavky homologačního předpisu EHK OSN o značení těžkých a dlouhých vozidel a jejich přípojných vozidel a během přepravy musí být viditelně umístěny vpředu a vzadu na vozidle kolmo k jeho podélné ose. U jízdních souprav musí být zadní tabulka připevněna na zadní straně přípojného vozidla, výstražné tabulky musí být k vozidlu připevněny tak, aby při provozu vozidla nemohlo dojít k jejich samovolnému uvolnění, přičemž nesmí zakrývat ostatní povinné značení vozidla, osvětlení a tabulky registrační značky, nevztahuje se na vozidla M1 (vozidla s max. 8 místy k přepravě osob, kromě místa řidiče, nebo víceúčelová vozidla) a N1 (vozidla s max. přípustnou hmotností do 3500 kg), pouze, kdyby označením došlo současně k porušení Zákona č. 56/2001 Sb., o podmínkách provozu vozidel na pozemních komunikacích nebo k ohrožení jiného veřejného zájmu chráněného právním předpisem vyšší právní síly, toto označení na vozidle nemusí být.*

2. **informační tabulí čitelnou z volně přístupného prostranství před zařízením**, na níž jsou uvedeny následující **informace**: název zařízení, identifikační číslo zařízení, **druhy odpadů nebo skupiny a podskupiny odpadů podle Katalogu odpadů, které mohou být v zařízení sbírány nebo vykupovány**, identifikační údaje provozovatele zařízení, včetně jména, příjmení a telefonního spojení osoby oprávněné jednat jménem provozovatele, provozní doba zařízení

e) informovat řidiče vozidla o skutečnosti, že bude přepravovat odpad, a vybavit ho **dokladem** označujícím druh a kategorii přepravovaného odpadu, vlastníka odpadu a zařízení určené pro nakládání s odpady nebo provozovnu, do kterých je odpad přepravován, a zajistit, aby byl takovým dokladem přepravovaný odpad doprovázen po celou dobu přepravy

f) oznámit bez zbytečného odkladu příslušnému krajskému úřadu a krajské hygienické stanici **nepříznivé vlivy** nakládání s odpadem na zdraví lidí nebo životní prostředí, které jsou v rozporu s vlivy popsanými v provozním řádu zařízení nebo vlivy, které překračují limity znečišťování stanovené jinými právními předpisy na ochranu životního prostředí a zdraví lidí, a oznámit opatření přijatá k zamezení těchto nepříznivých vlivů

Obsluha mobilního zařízení je povinna:

- **dodržovat tento provozní řád a podmínky stanovené v povolení k provozu**
- při nakládce, překládce a vykládce odpadů vozidlo zajistit ruční brzdou, nekouřit, nejíst a nepít
- dodržovat zásady bezpečnosti práce, ochrany zdraví a nakládat s odpady podle jejich skutečných vlastností
- o všech činnostech, kontrolách či mimořádných událostech provést příslušný **zápis do provozního deníku**
- **přijímat pouze odpady, které jsou uvedené v seznamu přijímaných odpadů tohoto provozního řádu**
- **přijímané odpady ověřit z hlediska jejich charakteru a zařazení od původce do katalogového čísla a kategorie** (O – ostatní, bez nebezpečných vlastností), u nepodnikajících fyzických osob provést jeho zařazení
- **převzít od původců odpadů požadované údaje a doklady o kvalitě odpadů** (viz příloha č. 4 tohoto provozního řádu)

- s mobilním zařízením nakládat pouze v souladu s návody k obsluze těchto zařízení od jejich výrobců
- používat přidělené osobní ochranné pracovní pomůcky
- před dalším naplněním kontejneru odpadem musí být tento prohlédnut a vyčištěn od zbytků předchozího nákladu (to neplatí, pokud se jednalo o stejný náklad – odpad)
- pro volně ložené sypké či drobné lehké kusy odpadů používat plachty či sítě na překrytí naložených odpadů k zabránění jejich možných úletů

#### 4.1 Přejímka odpadů

V mobilním zařízení **smí být odpad uložen pouze po dobu přepravy do zařízení ke zpracování odpadu, nejdéle však po dobu 48 hodin**, jde-li o odpad ze zdravotnické nebo veterinární péče nebo jiný biologický odpad, nejdéle po dobu 24 hodin.

Do mobilního zařízení ke sběru odpadu **smí být přebírány odpady pouze od jejich původce**.

Z mobilního zařízení ke sběru odpadu **odpady nesmí být předávány do jiného mobilního zařízení určeného pro nakládání s odpady**.

##### 4.1.1 Postup při přejímce odpadů

**Při každém převzetí odpadu má pracovník obsluhy povinnost:**

1. **Provést vizuální kontrolu kvality přijímaného odpadu k ověření shody s informacemi poskytnutými dodavatelem odpadu:**

- jeho správného zařazení původcem (dodavatelem) do kategorie „O“ (ostatní) a katalogového čísla (viz *příloha č. 1*)
- **u nepodnikajících fyzických osob provést jeho zařazení**
- **při nalezení rozporů odpad nepřijmout** (viz *kap. 4.1.2*)

2. **provést zvážení odpadu** (u kusových zásilek) a **jeho správné uložení**, příp. překrytí plachtou nebo sítí, ve vozidle tak, aby nedošlo k úniku či úletu odpadů (zvláště sypkých) za normálních okolností a podmínek přepravy do okolního životního prostředí

3. **vydat osobě**, od které odpad do zařízení převzal, **potvrzení o množství, druhu a kategorii předaného odpadu**, včetně uvedení identifikačního čísla zařízení

4. **provést zápis do provozního deníku** (viz *příloha č. 3*), který obsahuje tyto informace:

- **údaje o předávající osobě** (IČO, obchodní firmu/název/jméno a příjmení dodavatele odpadu, identifikační číslo (obchodníka s odpady, zařízení (IČZ), provozovny (IČP)), název, adresu a IČZUJ provozovny nebo kód SO ORP podle místa vzniku odpadu a stručné označení činnosti, při které odpad vznikl, adresa a IČZUJ podle místa vzniku odpadu)
- **údaje o odpadu** (katalogové číslo a kategorie odpadu, v případě odpadu skupiny 19 původem ze skupin 20 a 15 01 a 17 podle katalogu odpadů rovněž údaj o tom, jaká hmotnost z předávaného odpadu je původem z každé z těchto skupin. Další údaje o vlastnostech odpadu nezbytné pro zjištění, zda je možné s daným odpadem nakládat v příslušném koncovém zařízení, včetně protokolů o zkouškách a o odběru vzorků, pokud to vyplývá ze souhlasu k provozu nebo z jeho provozního řádu; dále kopie protokolů o vzorkování a zkouškách odpadů)
- **hmotnost odpadu** (u volně ložených odpadů po jejich zvážení v koncovém zařízení) a
- **datum převzetí**

5. zajistit, aby každý kontejner byl před dalším nákladem **vyčištěn** (dekontaminován) od předchozího nákladu odpadů (pokud nenásleduje náklad stejného druhu odpadu), k tomu slouží příslušné pracovní pomůcky (lopata, koště, smeták, sorpční prostředky atd.) uložené ve vozidle, čištění probíhá neprodleně po vyložení odpadu v zařízení ke zpracování odpadu

6. zkontrolovat **doklady** podle druhu přepravovaného odpadu a účelu přepravy (viz *kap. 4.1.3*) a zajistit, aby těmito doklady bylo vozidlo vybaveno po celou dobu přepravy

7. zajistit podle pokynů vedoucího pracovníka, aby převzatý odpad byl přepraven (předán) během téhož dne, nejpozději druhým dnem (výjimečná událost), do příslušného zařízení ke zpracování odpadu, kde je vozidlo zváženo na kalibrované mostní váze plné a prázdné, přijmout **potvrzení o přijetí odpadu** (vážní lístek)

8. zkontrolovat správné **označení vozidel přepravujících odpady** (písmeno A, informační tabule) a zabezpečit přepravu odpadů v souladu s požadavky stanovenými ve zvláštních právních předpisech

9. zajistit podle **druhu přijímaného odpadu** splnění dalších požadavků (viz *kap. 4.2*)

10. předat s každou jednorázovou nebo první z řady opakovaných dodávek odpad dalšímu provozovateli zařízení vždy s údaji o zařízení a odpadu, v případě odpadu určeného k uložení na skládce odpadů nebo k zaspávání dále se základním popisem odpadu (v případě opakovaných dodávek odpadu předat i informace o kritických ukazatelích) podle přílohy č. 4 tohoto provozního řádu

#### 4.1.2 Postup při nepřijetí odpadů do zařízení

Pokud obsluha mobilního zařízení při převímce odpadu a jeho vizuální kontrole zjistí, že odpad nesplňuje kvalitu uvedenou v dokladech (kategorie, katalogové číslo, odborný úsudek), je smíšen nebo znečištěn jinými druhy odpadů, či cizorodými složkami, anebo se jedná o odpad nepovolený k přijetí do zařízení, má povinnost **takový odpad nepřijmout**.

Bude-li v přijímaném odpadu zjištěn takový **nepřípustný odpad** ještě v přítomnosti dodavatele odpadu, takový odpad nebude do zařízení přijat, dodavatel jej vezme zpět.

V případě, že nepovolený odpad bude zjištěn až v době, kdy dodavatel opustí prostor zařízení, obsluha ho musí umístit na vyhrazené místo a zajistit jej tak, aby byly minimalizovány možné negativní vlivy na okolní prostředí a zdraví lidí. V nejkratší možné lhůtě, **nejpozději však do 3 dnů ode dne** zjištění takového odpadu v zařízení, je nutno jej předat do zařízení ke zpracování odpadu.

V obou případech bude proveden **záznam v provozním deníku**

#### 4.1.3 Doklady

- a) doklady k vozidlu
  - VTP vozidla / Emisní karta vozidla
  - Doklad o zaplacení zákonného povinného ručení
  - Návod k obsluze a údržbě doprovodných technických zařízení
- b) doklady dle silničního zákona
  - koncesní listina „Silniční motorová doprava“ včetně příloh
  - záznam o provozu vozidla (ZPV) / o pracovní době řidiče a bezpečnostních přestávkách
- c) doklady k nákladu
  - **doklady o kvalitě odpadů a další údaje o odpadech** (viz příloha č. 4)
  - dodací list / vážní list
  - provozní řád mobilního zařízení včetně provozního deníku

## 4.2 Postup při nakládání s odpadem

Převzaté odpady jsou po své převímce **v ten samý den** přepraveny do určeného zařízení ke zpracování odpadů.

Proces nakládání s odpady v mobilním zařízení sestává z následujících činností:

- a) sběr odpadu u původce
- b) přeprava odpadu k příjemci
- c) předání odpadu v dalším zařízení

#### Sběr odpadu u původce

Sběr a výkup odpadů probíhá na základě jednotlivých objednávek od občanů anebo podnikatelských subjektů, po území hl. města Prahy. Před zahájením každé přepravy vedoucí pracovník zařízení určí přepravní trasu a konečné zařízení, kam bude odpad předán ke zpracování.

K převzetí odpadu dochází na místě stanoveném smluvním ujednáním nebo objednávkou (zejména stavby a staveniště), kde obsluha provede **příjem a uložení odpadu v ložném prostoru sběrného vozidla, popř. v odpovídajícím obalu podle jeho katalogového čísla**. Uložení odpadů na vozidlo od jejich původců závisí na jejich druhu a konzistenci. **Obsluha se vždy před zahájením sběru přesvědčí, že obaly nejsou porušené, jsou těsně uzavřené a čisté, a nedochází k úniku odpadů, totéž platí i pro volně ložené odpady v kontejnerech**. Pokud by byly na obalech (kontejnerech) zjištěny výše uvedené závady, obsluha je oprávněna tyto odpady nepřijmout nebo popř. provést jejich přebalení do jiných vhodných náhradních přepravních obalů.

Odpad je přijímán do zařízení buď s uvedením hmotnosti přímo od původce, nebo obsluha provede jeho zvážení (v obalech – nádobách) nebo provede korigovaný odhad váhy, který se upřesní zvážením u odběratele odpadu. V případě odpadů volně ložených probíhá vážení odpadu na vozidle v zařízení odběratele odpadů (mostové, plošinové a nápravové váhy a další vážní systémy).

#### Způsob příjmu jednotlivých druhů odpadů

Do mobilního zařízení se **nesmí přijímat odpady v kapalném či plynném stavu**. Pro příjem jsou povoleny pouze odpady **v pevném fyzikálním stavu uvedené v seznamu přílohy č. 1 provozního řádu**.

Ve většině případů se jedná o inertní odpad, tj. *odpad, který nemá nebezpečné vlastnosti a u něhož za normálních klimatických podmínek nedochází k žádným významným fyzikálním, chemickým nebo biologickým změnám. Inertní odpad nehoří ani jinak chemicky či fyzikálně nereaguje, nepodléhá biologickému rozkladu ani nezpůsobuje rozklad jiných látek, s nimiž přichází do styku,*

a to způsobem ohrožujícím lidské zdraví a ohrožujícím nebo poškozujícím životní prostředí nebo vedoucím k překročení limitů znečišťování stanovených zvláštními právními předpisy. Směsné odpady se nepovažují za odpad inertní.

Uvedené druhy odpadů kategorie ostatní (bez nebezpečných vlastností) jsou do zařízení přijímány **většinou volně ložené (v sypkém stavu)**, popř. **balené kusově v uzavřených obalech**. **Obsluha pak provede jejich naložení v přepravních obalech odděleně podle katalogového čísla.**

**Kontejnery pro volně ložené látky**, kontejnery nebo nástavby vozidel musí být prachotěsné a musí být uzavřeny tak, aby nic z obsahu nemohlo uniknout za normálních podmínek přepravy, včetně účinku vibrací, nebo změn teploty, vlhkosti nebo tlaku.

Odpady musí být naloženy a rovnoměrně rozloženy způsobem, který minimalizuje pohyb, který by mohl vyústit v poškození kontejneru pro volně ložené látky, kontejneru nebo vozidla nebo únik odpadů.

Odpady nesmějí reagovat s materiálem kontejneru pro volně ložené látky, kontejneru, vozidla, těsnění, výstroje včetně vík a plachet ani s ochranným vyložením, které je ve styku s obsahem, nebo významně snižovat jejich odolnost.

Kontejnery pro volně ložené látky, kontejnery nebo vozidla musí být konstruovány nebo uzpůsobeny tak, aby látky nemohly vniknout mezi části krytu dřevěné podlahy nebo přijít do styku s těmi částmi kontejneru pro volně ložené látky, kontejneru nebo vozidla, které by mohly být poškozeny těmito látkami nebo jejich zbytky. Před naplněním a podáním k přepravě musí být každý kontejner pro volně ložené látky, kontejner nebo vozidlo prohlédnut(o) a vyčištěn(o), aby bylo zajištěno, že neobsahuje žádné zbytky na vnitřní nebo vnější straně kontejneru nebo vozidla, které by mohly vyvolat nebezpečnou reakci s látkou určenou k přepravě; poškodit konstrukci kontejneru pro volně ložené látky, kontejneru nebo vozidla; nebo zhoršit zádržné schopnosti kontejneru nebo vozidla. Během přepravy nesmějí na vnějších površích kontejnerů pro volně ložené látky, kontejnerů nebo nástaveb vozidel ulpívat žádné zbytky odpadů.

Obsluha provede tyto následující činnosti:

a) vizuální kontrolu každé dodávky odpadu,

b) namátkovou kontrolu odpadu k ověření shody odpadu s informacemi poskytnutými dodavatelem odpadu.

V případě, že jsou odpady předávány k přepravě v nevhovujících (poškozených, netěsných,...) obalech, obsluha zajistí (v případě, že je to možné), umístění těchto odpadů do náhradních obalů/nádob, které jsou k dispozici ve sběrném vozidle, nebo odpad nepřevzme.

### **Přeprava odpadu k příjemci**

Povinnosti obsluhy před zahájením přepravy:

- provést zabezpečení nákladu proti uvolnění, posunutí, překlopení, rozbití, pádu, vylití či jinému samovolnému pohybu, nebo úniku při přepravě, pomocí zabezpečovacích prostředků (bezpečnostní popruhy, rozpěrná tyč, založení paletou, stažení smršťovací fólií, plachta nebo síť na kontejner atd.)
- při přepravě volně ložených odpadů vždy zkontrolovat těsnost kontejnerů (korby), po naložení vozidlo zaplachtovat (nebo použít síť), aby nedošlo k úniku odpadů
- zabezpečit při nakládce, aby nedošlo k přetížení vozidla nákladem nad užitečnou hmotnost vozidla
- označit vozidlo podle zákona o odpadech (písmeno A)

Následně proběhne přeprava odpadů a jejich předání do zařízení ke zpracování odpadu.

### **Předání odpadu do dalšího zařízení**

Obsluha mobilního zařízení po příjezdu do provozovny zařízení provede následující činnosti:

- předání všech průvodních dokladů přepravovaných odpadů (údaje o odpadech a jejich kvalitě)
- zvážení vozidla na mostní kalibrované váze (plné)
- příprava nákladového prostoru vozidla pro vykládku
- řidič vyčká na pokyny odpovědného pracovníka příjemce odpadu, podle nichž provede vyložení nákladu
- zvážení vozidla na mostní kalibrované váze (prázdné), popř. pracovník příjemce provede jednotlivá vážení odpadu podle katalogových čísel, a následně předá vyplněný a potvrzený dodací list (vážní list) obsluze
- obsluha zkontroluje úplnost a správnost předaných dokladů a jejich vyplnění ve všech požadovaných částech
- pokud při vykládce došlo ke znečištění ložné plochy, popř. jiných částí vozidla, provede neprodleně jejich očištění

S některými skupinami odpadů je třeba nakládat specifickým způsobem vzhledem k jejich charakteru a fyzikálním a chemickým vlastnostem.

#### 4.2.1 Nakládání s komunálními odpady (včetně živnostenského odpadu a biologicky rozložitelného odpadu)

##### Definice:

**komunální odpad** - směsný a tříděný odpad z domácností, zejména papír a lepenka, sklo, kovy, plasty, biologický odpad, dřevo, textil, obaly, odpadní elektrická a elektronická zařízení, odpadní baterie a akumulátory, a objemný odpad, zejména matrace a nábytek, a dále směsný odpad a tříděný odpad z jiných zdrojů, pokud je co do povahy a složení podobný odpadu z domácností; komunální odpad nezahrnuje odpad z výroby, zemědělství, lesnictví, rybolovu, septiků, kanalizační sítě a čistíren odpadních vod, včetně kalů, vozidla na konci životnosti ani stavební a demoliční odpad,

**biologický odpad** - biologicky rozložitelný odpad ze zahrad a veřejné zeleně, potravinový a kuchyňský odpad z domácností, kanceláří, restaurací, velkoobchodu, jídelen, stravovacích nebo maloobchodních zařízení a srovnatelný odpad ze zařízení potravinářského průmyslu

**biologicky rozložitelný odpad** - odpad, který podléhá aerobnímu nebo anaerobnímu rozkladu

**biologicky rozložitelný komunální odpad** - biologicky rozložitelný odpad obsažený v komunálním odpadu

Jedná se o odpady skupiny 20 v Katalogu odpadů jako složky z odděleného sběru, odpady ze zahrad a parků, a ostatní komunální odpady podskupiny 20 03 (zejména kód 200 301 Směsný komunální odpad od občanů / živnostenský odpad).

##### Sběr a přeprava těchto komunálních odpadů probíhá za těchto podmínek:

- jednorázové přistavení kontejneru na určené místo občanovi/podnikateli, který sám provede jeho naplnění komunálním odpadem, popř. za pomoci obsluhy (řidiče), po vzájemné dohodě s vedoucím pracovníkem,
- kontejner po svém naplnění musí být přikryt plachtou, alespoň však sítí, aby se zabránilo případným úletům lehkých částí odpadu.

Odpady ze zahrad a parků (včetně hřbitovního odpadu) jako biologicky rozložitelné odpady musí být z hygienických důvodů a v rámci opatření k minimalizaci obtěžování a rizik z provozu zařízení (emise pachu, emise tuhých znečišťujících látek, materiály zanášené větrem, ptáci, paraziti a hmyz, vznik aerosolů apod.), **neprodleně, ale nejpozději do 24 hodin, po svém sběru (naložení) do mobilního zařízení přepraveny do nejbližšího zařízení ke zpracování** (nejčastěji kompostárny apod....).

U **biologicky rozložitelného odpadu** se jedná vždy o vytríděný odpad rostlinného charakteru od občanů či firem: *posekaná tráva, trávník, seno, listí, spadané ovoce, odpady ze zeleniny, kůra, posekané křoviny, ořezané části stromů, drobný odpad ze zpracování dřeva, ovoce, zelenina, dřevo (v celku nebo posekané), separovaně sebrané organické hřbitovní odpady kromě trávy a části keřů z okrajů silnic bez* jakýchkoli dalších nečistot či složek (ať už využitelných či nebezpečných) nebo **nerozložitelných příměsí** (kameny, stavební odpad, kovové předměty, plasty, sklo).

Tento odpad podléhá snadno a rychle působením mikroorganismů organickému biologickému rozkladu za současné tvorby **zápachu**, uvolňování tepla, produkci metanu a oxidu uhličitého, vzniku látek toxických pro rostliny, případně i opětovného rozvoje patogenních mikroorganismů. Z těchto důvodů jeho nakládka do kontejneru a odvoz do příslušných k tomu určených zařízení (kompostárny, bioplynové stanice apod.) musí být co **nejrychlejší** a nesmí se zbytečně prodlužovat.

## Kapitola 5 Monitorování provozu zařízení

### Ukazatele předpokládaných vlivů provozu zařízení na okolí a způsob a četnost jejich sledování a dokumentování

(např. spotřeba energie, spotřeba vody, měření hlukových emisí, sledování množství a kvality emisí do ovzduší v souladu se zvláštními předpisy, sledování množství a kvality odpadních, podzemních a povrchových vod v souladu se zvláštními předpisy, meteorologické ukazatele apod.)

Vozidla jako mobilní zdroje znečišťování jsou pravidelně přistavována k technickým prohlídkám a k měření emisí ve lhůtách stanovených příslušnými právními předpisy v oblasti dopravy, odpovědnost za plnění této povinnosti nese vedoucí pracovník.

**Opravy, údržba, servis a mytí vozidel jsou prováděny v autorizovaných opravárnách a myčce.**

Před každým výjezdem je řidičem provedena důkladná kontrola technického stavu zařízení, vizuální kontrola jejich neporušenosti, funkčnosti uzavíracích, připojovacích a manipulačních mechanismů a prostředků.

**Po nakládce odpadu do zařízení provede řidič vždy důkladnou vizuální kontrolu bezprostředního okolí vozidla**, zda nedochází k úniku odpadu. I při přepravě odpadu je nutné kontrolovat, zda nedochází k úniku odpadů. V povinnostech řidiče je po každém vyložení odpadu též řádně všechny ložné plochy vozidla vyčistit (pokud nenásleduje naložení stejného druhu odpadu). V případě závažného znečištění ložných ploch, jsou tyto vyčištěny v zařízeních ke zpracování odpadů, v případě nutnosti dezinfekce jsou použity příslušné desinfekční prostředky.

Jakékoli mimořádné události (nehody, havárie, provozní závady, a jejich odstranění, úrazy, nepřijetí odpadu apod.) jsou řidičem **hned zaznamenány do provozního deníku** (viz příloha č. 3) a sděleny vedoucímu pracovníkovi.

Vedoucí pracovník provádí optimalizaci plánu sběru a přepravy odpadu.

**Jiné ukazatele není třeba monitorovat.**

Z denního záznamu zařízení je získáván přehled o:

- době jeho provozu
- jeho dopravní trase
- spotřebě pohonných hmot, maziv a olejů
- údaje o hmotnosti a druhu přijatého odpadu
- sledování případných úniků závadných látek (úkyprovozních kapalin).

Za záznamy nese odpovědnost vedoucí pracovník.

### Provozní deník

**Obsah provozního deníku zařízení k nakládání s odpady musí být veden denně minimálně v následujícím rozsahu:**

- jméno a příjmení řidiče
- celkové množství přijatých (dodavatel) a předaných odpadů (odběratel)
- údaje z monitorování provozu (viz denní záznamy)
- záznamy o školení pracovníků zařízení
- záznamy o kontrolách v zařízení
- záznamy o zvláštních událostech a poruchách v provozu s možným dopadem na životní prostředí, včetně jejich příčin a nápravných opatření (odmítnutí odpadu, úniky odpadu, poškození zařízení, havárie, nehody, závady, úrazy apod.)

Provozní deník kontroluje vedoucí, za jeho správné vyplňování je zodpovědný jím pověřený výkonný zástupce, případně jím pověřený a vedoucím předem schválený a proškolený jiný odpovědný pracovník firmy (řidič).

V provozním deníku musí být dohledatelné všechny výše uvedené údaje **za poslední 3 roky provozu zařízení** od zahájení provozu zařízení. Provozní deník musí být archivován po **dobu 5 let**.

**Kapitola 6 Organizační zajištění provozu zařízení**

*Celkový počet pracovníků obsluhy mobilního zařízení:*

**Řidiči: 3 stálí pracovníci (+ 2 občasní pracovníci)**

*Provozní doba mobilního zařízení:*

**Pondělí – Pátek: 7.00 – 16.00 hod.**

**Mobilní zařízení provádí sběr a výkup odpadů u původců odpadů po celém ČR.**

V mimořádných případech mohou vznikat situace na straně zákazníka, kdy bude nutné provést sběr odpadu mimo obvyklou provozní dobu (tj. o víkendy či svátky). Tento sběr je mimořádně zajišťován po předchozí dohodě s řidičem (obsluhou).

Vedoucí pracovník odpovídá za pravidelné proškolení pracovníka obsluhy mobilních zařízení ke sběru a výkupu odpadů (o tomto provozním řádu, povinnostech v oblasti odpadového hospodářství). **Školení řidiče (obsluhy)** se provádí **každoročně** nebo **dle potřeby při důležitých změnách v legislativě** odpadového hospodářství. O školeních se vyhotovují **zápisy (v provozním deníku)**.

**Provozní přestávky**, případné opravy mobilního zařízení ke sběru a výkupu odpadů a čerpání pohonných hmot je třeba provádět pokud možno mimo obce a je třeba zabránit přístupu nepovolaných osob k nákladu. Uvedené činnosti se nesmí provádět na místech, kde by mohlo dojít k ohrožení chráněných zájmů – pásma hygienické ochrany vod, rekreační oblasti apod.

Vedoucí pracovník provozu má dále za povinnost:

- Zajistit pracovníky s odpovídající kvalifikací, kteří budou prokazatelně seznámeni s provozními, hygienickými a pracovně-bezpečnostními předpisy a předpisy požární ochrany.
- Provádět pravidelné kontroly mobilního zařízení ke sběru a výkupu odpadů, kompletnost jejich vybavení, technického stavu a vedení provozního deníku.
- Organizovat a řídit všechny činnosti související s nakládáním s odpady, včetně trasy jejich přepravy a místa jejich využití nebo odstranění.
- Zajistit správné označení vozidel přepravujících odpady a zabezpečit přepravu odpadů v souladu s požadavky stanovenými ve zvláštních právních předpisech.
- Informovat řidiče vozidla o skutečnosti, že bude přepravovat odpady, vybavit řidiče doklady podle druhu přepravovaného odpadu a účelu přepravy a zajistit, aby těmito doklady byly přepravované odpady vybaveny po celou dobu přepravy.
- Zabezpečit podmínky pro práci obsluhy, tzn. zajistit potřebné pracovní pomůcky, prostředky první pomoci apod.
- Provádět návrhy aktualizací provozního řádu v případě závažných technických nebo technologických změn nebo charakteru činnosti.
- Reagovat neprodleně na změny legislativy vztahující se k předmětu činnosti a na podněty dotčených orgánů státní správy.



## Kapitola 7 Vedení evidence odpadů

### Průběžná evidence o odpadech

Průběžná evidence o odpadech a způsobech nakládání s nimi za převzaté odpady se vede za mobilní zařízení jako celek za každý druh odpadu v písemné a elektronické podobě. Průběžná evidence odpadů se vede při každém předání nebo převzetí odpadu, podle vzoru listu č. 2 přílohy č. 13 k nové vyhlášce a dále vždy obsahuje:

- datum a číslo zápisu do evidence,
- jméno a příjmení osoby odpovědné za vedení evidence.

Při vedení evidence a ohlašování se pro označení provozovny původce odpadů využívá identifikační číslo provozovny (IČP) přidělené živnostenským úřadem, popř. interní číslo provozovny ohlašovatele.

Součástí průběžné evidence jsou alespoň údaje o druhu a kategorii odpadu, a o jeho množství, způsobech nakládání s odpady, původcích odpadu, zařízeních určených pro nakládání s odpady nebo obchodních s odpady, od kterých je odpad přebírán, a zařízeních určených pro nakládání s odpady nebo obchodních s odpady, kterým je odpad předáván.

Prvotním podkladem pro vedení průběžné evidence odpadů je Provozní deník (viz příloha č. 3) v písemné podobě, kam řidič zapisuje denně požadované aktuální údaje. Po návratu (skončení denní směny) předává každý řidič vedoucímu pracovníkovi tento provozní deník se všemi doklady o přepravovaných odpadech a jejich kvalitě (ZPO, protokoly a další údaje...) ke kontrole, uchování a průběžnému zakládání vyplněných listů do příslušné složky.

Všechny doklady o odpadech a jejich kvalitě se uchovávají po dobu **5 let** u vedoucího pracovníka.

### Roční hlášení o odpadech

Vedoucí pracovník má povinnost zaslat Hlášení souhrnných údajů z průběžné evidence za uplynulý kalendářní rok (**Roční hlášení o produkci a nakládání s odpady za odpady vlastní i odpady převzaté**) podle listu č. 1 a č. 2 přílohy č. 13 k nové vyhlášce **do 28. února následujícího kalendářního roku** v přenosovém standardu dat o odpadech prostřednictvím integrovaného systému plnění ohlašovacích povinností v oblasti životního prostředí ISPOP (<http://www.ispop.cz>).

Hlášení kontroluje a zpracovává **obecní úřad obce s rozšířenou působností** příslušný podle sídla provozovatele.

V případě sběru komunálních odpadů od fyzických osob má Vedoucí pracovník povinnost **písemně oznámit** obci, na jejímž území odpad vznikl, **do 15. ledna** údaje o druhu a množství převzatých komunálních odpadů od fyzických osob **za předchozí kalendářní rok**, na formuláři podle přílohy č. 18 k nové vyhlášce.

### Evidence odpadů vyprodukovaných v zařízení

Během provozu mobilního zařízení ke sběru a výkupu odpadů nebudou zpravidla vznikat žádné vlastní odpady.

Výjimečně vyprodukované odpady (zejména při havárii) jsou neprodleně předávány do jiných zařízení ke zpracování odpadů.

**Průběžná evidence a roční hlášení o odpadech vzniklých z provozu zařízení se vede společně s odpady převzatými do mobilního zařízení, pouze s rozdílným způsobem kódování.**

### Ohlášení zařízení

Vedoucí pracovník má povinnost **ohlásit údaje o zařízení a údaje o zahájení, ukončení, přerušení nebo obnovení provozu zařízení**. Zahájení a obnovení provozu zařízení má povinnost ohlásit **před** jejich zahájením nebo obnovením. Přerušení nebo ukončení provozu zařízení nebo činnosti má povinnost ohlásit **do 15 dnů ode dne**, kdy tato skutečnost nastala **prostřednictvím systému ISPOP** (<http://www.ispop.cz>), podle přílohy č. 15 k nové vyhlášce.

Za správné a úplné vedení průběžné evidence odpadů, jejich ohlašování včetně ohlašování zařízení, a uchování veškeré podkladové evidence (provozní deník, záznamy o provozu vozidel, vážní listky, roční hlášení o odpadech) **nejméně po dobu 5 let je odpovědný vedoucí pracovník zařízení.**

## Kapitola 8 Opatření k omezení negativních vlivů zařízení na životní prostředí a pro případ havárie

### 8.1 Opatření k omezení negativních vlivů zařízení na životní prostředí

Mezi **základní opatření k minimalizaci negativních vlivů z provozu mobilního zařízení** patří:

- nakládat s ním pouze v souladu s návody k jejich obsluze, dodanými výrobcí zařízení a tímto provozním řádem
- zařízení smí obsluhovat pouze osoby prokazatelně poučené s pravidly jejich užívání, těmito předpisy jsou povinny se řídit všechny osoby vykonávající činnost související s obsluhou mobilních zařízení
- mimořádné provozní stavy, poruchy, závady a havárie zařízení je obsluha povinna neprodleně ohlásit svému nadřízenému, který rozhodne o způsobu a formě odstranění závad a opravy svým rozhodnutím zajistí
- pracovníci obsluhy nakládají s odpady podle jejich skutečných vlastností a provádějí vizuální kontroly převážených odpadů
- pracovníci obsluhy nakládají s odpady tak, aby byly naloženy a rovnoměrně rozloženy způsobem, který minimalizuje pohyb, který by mohl vyústit v poškození vozidla nebo v únik odpadů do životního prostředí

### 8.2 Opatření pro případ havárie

*Havárie je jakákoliv neplánovaná (mimořádná), náhlá událost, která vznikla v souvislosti s provozem technických zařízení, a která způsobí nebo hrozí způsobit zranění lidí, škodu na majetku nebo životnímu prostředí, tedy situace, při níž hrozí bezprostředně únik nebezpečných látek (odpadů) nebo k němu již došlo. Za havárii se též považuje vznik požáru na zařízení, dopravní nehoda, vniknutí cizích osob k odpadům, případně jiné vlivy, které by mohly vést k úniku odpadů. Mohou to být také případy závažného zhoršení nebo mimořádného ohrožení jakosti povrchových nebo podzemních vod ropnými látkami, zvláště nebezpečnými látkami, nebo dojde-li ke zhoršení nebo ohrožení jakosti povrchových nebo podzemních vod v chráněných oblastech přirozené akumulace vod nebo v ochranných pásmech vodních zdrojů. Dále se za havárii považují případy technických poruch a závad zařízení k zachycování, skladování, dopravě a odkládání odpadů.*

**Havarijní situace** je stav, kdy k havárii ještě nedošlo, ale který k havárii může dospět bez ohledu na délku zdržení v čase. Předpoklad možných havárií:

- únik provozních kapalin z dopravních a manipulačních prostředků do prostředí souvisejícího s povrchovými nebo podzemními vodami,
- přívalové deště, vítr – odnos odpadů.

Při havarijní situaci je nutné nejdříve **zamezit úniku odpadů mimo zařízení**, a zabezpečit bezpečnost pracoviště a bezpečnost pracovníků provádějících asanační zásah. Je důležité neopomenout v případě nutnosti varovat blízké obyvatele, případně personál okolních pracovišť. Sanační práce je nutno podřídit skutečným vlastnostem odpadů. V případě jakéhokoli náhodného (havarijního) úniku odpadů mimo určené plochy, je uniklý odpad neprodleně obsluhou mechanicky sebrán a vrácen zpět, zasažené místo je důkladně vyčištěno příslušnými k tomu určenými pracovními pomůckami a prostředky (koště, smeták, lopata, ochranné rukavice, ochranný oděv). Po ukončení manipulace s odpady je vždy nutné celou zasaženou plochu pečlivě očistit od všech zbytků odpadů.

#### Únik závadných látek

Pokud nehrozí nebezpečí poškození zdraví, provede obsluha neprodleně opatření pro zajištění bezpečnosti osob. Je-li to možné, odstraní příčinu havarijního úniku např. provizorním ucpáním trhlin apod. Provede opatření zamezující únikům závadných látek do prostředí souvisejícím s povrchovými nebo podzemními vodami, a to ohrazením úniku pomocí sorbentu, písku, zeminy apod. Látky, které nelze odčerpát ani vybrat pokrýt přiměřeným množstvím sorpčního materiálu a poté uložit do nepropustných krytých nádob.

K odstranění následků havárie jsou k dispozici vědra, lopata, koště, hadry, písek, plechové sudy. V případě vzniku požáru se postupuje podle požární dokumentace.

Není-li obsluha schopna účinné sanační práce provést sama, nebo došlo-li k požáru, který není obsluha schopna uhasit vlastními silami a prostředky, použije řidič nebo ostatní pracovníci **číslo tísňového volání (112 – 150)**.

Sanační práce jsou vždy prováděny za použití osobních ochranných pomůcek. Obsluze zařízení z legislativy plyne povinnost spolupracovat na zvládnutí mimořádné situace s HZS, KHS, Policií a CO ČR. Činnost obsluhy je podřízena veliteli zásahové jednotky.

O **mimořádné události** obsluha zařízení neprodleně **informuje vedoucího pracovníka, v případě nevolnosti vyhledá lékaře** (viz *Zásady první pomoci v příloze č. 2*) a **provede posléze zápis do provozního deníku** (uniklá látka, její množství, příčina, provedená bezprostřední nápravná opatření).

**Provozovatel zařízení dále přijme následující opatření:**

- bezodkladně zahájí činnosti směřující k odhalení příčin havárie nebo havarijního stavu a zahájí práce na jejich odstranění s tím, že činnosti vyžadující odborný zásah budou svěřeny oprávněným osobě,
- zjistí rozsah a povahu následků havárie a přijme opatření k jejich odstranění nebo alespoň zmírnění.

### 8.3 Způsob ochrany horninového prostředí v místech nakládání s odpady

Obsluha (řidiči) mobilního zařízení jsou proškoleni, aby při jakékoli manipulaci s odpady se chovali vždy šetrně a ohleduplně vůči okolnímu životnímu prostředí, a aby znali bezpečné zacházení s odpady podle jejich skutečných fyzikálních a chemických vlastností.

Vozidlo s kontejnerem naplněné odpady je v případě potřeby (týká se sypkých odpadů, příp. odpadů s možností úletů při přepravě) překryto plachtou nebo sítí a opatrně přepravováno tak, aby nedocházelo k únikům odpadů mimo úložný prostor. Odpady jsou v úložných prostorách vozidla rovnoměrně rozvrstveny vždy tak, aby nedocházelo k jejich úniku při normálních podmínkách přepravy. Vozidlo nesmí být překládáno odpady (nákladem) nad povolené nejvyšší hmotnosti uvedené v TP (nesmí být přetížené). Na vnějším povrchu přepravních obalů, kontejnerů ani vozidel nesmí ulpívat žádné zbytky odpadů.

Zvláště opatrně je nutné si počínat při veškeré **nakládce, vykládce či překládce odpadů** tak, aby ani při případném náhodném úniku odpadů nedošlo k žádnému ohrožení horninového prostředí, podzemních ani povrchových vod.

Po ukončení každé manipulace s odpady je nutné celou zasaženou plochu vždy pečlivě očistit od všech zbytků odpadů příslušnými úklidovými pomůckami a za použití příslušných OOPP.

V případě **jakéhokoli náhodného (havarijního) úniku odpadů** při manipulaci s nimi mimo mobilní zařízení musí být uniklý odpad ihned obsluhou (řidičem) sebrán a vrácen do zařízení a zasažené místo musí být obsluhou důkladně vyčištěno příslušnými k tomu určenými pracovními pomůckami a prostředky (koště, smeták, lopata, OOPP jako ochranné rukavice, a ochranný oděv).

## Kapitola 9 Bezpečnost provozu a ochrana životního prostředí

### Ochrana zdraví pracovníků je zajištěna následujícími způsoby:

- Výdejem a použitím základních osobních ochranných pracovních pomůcek (pracovní rukavice, pracovní obuv, pracovní oděv, ochranné brýle, **respirátor**, náhradní pracovní oděvy)
- Pracovníci procházejí vstupními a periodickými lékařskými prohlídkami, **školením o bezpečnosti práce (BOZP)** - při nástupu do zaměstnání, a potom pravidelně každý rok (tj. vstupní a periodické školení zaměstnanců).
- **Lékárnička první pomoci** je nedílnou součástí každého mobilního zařízení (umístěna ve vozidle na dostupném místě).
- Je k dispozici pohotovostní zásoba pitné vody pro zajištění pitného režimu posádky, potřeby první pomoci a pro případ havárie ve formě balené pitné vody (**10 l/osoba a den**).
- Pracovníci jsou povinni nahlásit vedoucímu pracovníkovi veškeré zdravotní potíže související s pracovním výkonem. Pracovník by neměl podceňovat drobná zranění, dbát na čistotu rány i obvazového materiálu, po poskytnutí první pomoci zajistit ošetření lékařem.
- Pracovníci mají k dispozici **sanitární zařízení** v rozsahu šatna, záchod, umývárna a zázemí s pitnou vodou v provozovně v místě parkování mobilního zařízení, příp. jsou využívána sanitární zařízení v externích provozech zákazníků a obchodních partnerů.

### Pracovníci obsluhy mobilních zařízení jsou povinni:

- dodržovat tento provozní řád
- seznámit se s návody pro obsluhu jednotlivých mobilních zařízení
- při manipulaci s odpady dodržovat zásady osobní hygieny: nejíst, nepít, nekouřit, a používat osobní ochranné pomůcky přidělené podle druhu práce
- dodržovat Zásady první pomoci uvedené v *příloze č. 2*
- počínat si při práci tak, aby nebylo ohroženo zdraví vlastní ani spolupracovníků
- upozornit neprodleně na každou zjištěnou závadu, která by mohla způsobit úraz
- používat předepsané ochranné pomůcky a prostředky a vhodné nářadí, nástroje
- poznávat nebezpečí své práce a naučit se je včas odstraňovat
- v okolí mobilního zařízení udržovat čistotu a neznečišťovat veřejná prostranství
- nepoškozovat a neodstraňovat ochranná a bezpečnostní zařízení
- opravy elektrického a strojního zařízení provádět pouze prostřednictvím kvalifikované osoby
- nově přijatí nebo přeřazení pracovníci musí být seznámeni s tímto provozním řádem a nebezpečím možného úrazu na pracovišti
- opravárenské práce provádět jen zaškolenými pracovníky
- nezdržovat se v prostorech vysypávání odpadů
- při pohybu vozidel v areálech zařízení dodržovat pravidla zde stanovená a nejvyšší povolené rychlosti

Je zakázáno:

- manipulovat s odpady u rozvodných elektrických zařízení, rozvaděčů, uzávěrů, šachet, výkopů, průchodů, průjezdů apod.
- požívání alkoholických nápojů nebo jiných omamných látek na pracovišti a práce pod vlivem těchto látek
- manipulace s elektrickou částí zařízení pod napětím

## SEZNAM PŘÍLOH

č. 1 – Seznam odpadů pro mobilní zařízení	20
č. 2 – Zásady první pomoci	24
č. 3 – Provozní deník zařízení	30
č. 4 – Doklady o kvalitě odpadů	31

Příloha č. 1

### Seznam přijímaných odpadů do mobilního zařízení

(tabulka č. 1)

S každým zákazníkem (původcem odpadu) je předem uzavřena smlouva či objednávka na sběr odpadů, ve které jsou specificky zohledněny i konkrétní podmínky přejímky odpadů podle tohoto provozního řádu a jeho povolení, zejména požadavky na zhotovení protokolů o rozborech, analýzy, a stanovení způsobu konečného využití nebo odstranění odpadů dle jejich kvality, v souladu s podmínkami smluvních ujednání a provozních řádů zařízení ke zpracování odpadů provozovaných na základě pravomocného rozhodnutí uděleného příslušným správním úřadem.

Předávaný odpad musí být uveden v seznamu odpadů, pro které je konkrétní konečné zařízení určeno.

Konkrétní požadavky na kvalitu jednotlivých druhů přijímaných odpadů do mobilního zařízení jsou rovněž stanoveny v následujícím seznamu povolených odpadů (*pravý sloupec*).

Příloha č. 1

## SEZNAM ODPADŮ PŘIJÍMANÝCH DO MOBILNÍHO ZAŘÍZENÍ

## LEGENDA:

STAVEBNÍ A DEMOLIČNÍ ODPADY

BIOLOGICKY ROZLOŽITELNÉ ODPADY (Odpady ze zahrad a parků)

OSTATNÍ KOMUNÁLNÍ ODPADY

ZPI - základní písemné informace o odpadu podle přílohy č. 12 k nové vyhlášce (bod č. 1)

ZPO - základní popis odpadu podle přílohy č. 12 k nové vyhlášce (bod č. 2)

ONV - osvědčení o vyloučení nebezpečných vlastností odpadu

ZVO - zařízení pro využívání odpadů na povrchu terénu (zasypávání)

TZS - technické zabezpečení skládky

katalogové číslo	kat.	název odpadu	typ konečného zařízení / podmínky při (příjmu) výdeji odpadu
1. 01 04 08	O	Odpadní štěrka a kamenivo neuvedené pod číslem 01 04 07	skládka / ZVO - ZPO (ONV)
2. 01 04 09	O	Odpadní písek a jíl	skládka / ZVO - ZPO (ONV)
3. 02 01 03	O	Odpad rostlinných pletiv	materiálové využití (kompostárna, popř. bioplynová stanice) / ZPI
4. 02 01 07	O	Odpady z lesnictví	materiálové využití (kompostárna, popř. bioplynová stanice) / ZPI
5. 02 01 09	O	Agrochemické odpady neuvedené pod číslem 02 01 08	spalovna / skládka - ZPI / ZPO
6. 03 01 01	O	Odpadní kůra a korek	materiálové využití (kompostárna, popř. bioplynová stanice) / ZPI
7. 03 01 05	O	Piliny, hobliny, odřezky, dřevo, dřevotřískové desky a dýhy, neuvedené pod číslem 03 01 04	materiálové využití (kompostárna, popř. bioplynová stanice) / ZPI
8. 10 01 01	O	Škvára, struska a kotelní prach (kromě kotelního prachu uvedeného pod číslem 10 01 04)	skládka / ZVO - ZPO (ONV: kritické ukazatele : As, Ni, Cr)
9. 10 01 02	O	Popílek ze spalování uhlí	skládka / ZVO - ZPO (ONV: kritické ukazatele : As, Ni, Cr)
10. 10 02 01	O	Odpady ze zpracování strusky	skládka / ZVO - ZPO (ONV: kritické ukazatele : As, Ni, Cr)
11. 10 02 02	O	Nezpracovaná struska	skládka / ZVO - ZPO (ONV: kritické ukazatele : As, Ni, Cr)
12. 10 03 20	O	Prach ze spalin neuvedený pod číslem 10 03 19	recyklace (využití jako druhotná surovina) - ZPO / ZPI
13. 10 03 30	O	Odpady z úpravy solných strusek a černých stěrů neuvedené pod číslem 10 03 29	recyklace (využití jako druhotná surovina) - ZPO / ZPI

14.	12 01 02	O	Újet železných kovů		recyklace / skládka - ZPI / ZPO
15.	12 01 04	O	Újet neželezných kovů		recyklace / skládka - ZPI / ZPO
16.	12 01 05	O	Plastové hobliny a třísky		recyklace / skládka - ZPI / ZPO
17.	12 01 13	O	Odpady ze svařování		recyklace / skládka - ZPI / ZPO
18.	12 01 17	O	Odpadní materiál z otryskávání neúvedený pod číslem 12 01 16		recyklace / skládka - ZPI / ZPO
19.	12 01 21	O	Upotřebené brusné nástroje a brusné materiály neúvedené pod číslem 12 01 20		recyklace / skládka - ZPI / ZPO
20.	15 01 01	O	Papírové a lepenkové obaly		recyklace (třídící linka) / spalovna (ZPI) / skládka - ZPO (odborný úsudek)
21.	15 01 02	O	Plastové obaly		recyklace (třídící linka) / spalovna (ZPI) / skládka - ZPO (odborný úsudek)
22.	15 01 03	O	Dřevěné obaly		recyklace (třídící linka) / spalovna (ZPI) / skládka - ZPO (odborný úsudek)
23.	15 01 05	O	Kompozitní obaly (drobné plastové předměty a ostatní plasty, PET láhve od nápojů, tzv. tetrapacky)		recyklace (třídící linka) / spalovna (ZPI)
24.	15 01 06	O	Směsné obaly		MBÚ, skládka - ZPO (odborný úsudek) / spalovna - ZPI
25.	15 01 07	O	Skleněné obaly		recyklace (třídící linka) - ZPI / skládka - ZPO (odborný úsudek, krajní možnost)
26.	15 01 09	O	Textilní obaly		recyklace (třídící linka) / spalovna (ZPI)
27.	15 02 03	O	Absorpční čidla, filtrační materiály, čistící tkaniny a ochranné oděvy neúvedené pod číslem 15 02 02		spalovna / skládka - ZPI / ZPO
28.	16 01 19	O	Plasty		recyklace (ZPI) / skládka - ZPO (odborný úsudek)
29.	16 01 20	O	Sklo		recyklace (ZPI) / skládka - ZPO (odborný úsudek)
30.	16 02 16	O	Jiné složky odstraněné z vyřazených zařízení neúvedené pod číslem 16 02 15		recyklace (ZPI) / skládka - ZPO (odborný úsudek)
31.	16 03 04	O	Anorganické odpady neúvedené pod číslem 16 03 03		spalovna (ZPI) / skládka - ZPO (odborný úsudek)
32.	16 03 06	O	Organické odpady neúvedené pod číslem 16 03 05		spalovna (ZPI) / skládka - ZPO (odborný úsudek)
33.	17 01 01	O	Beton		recyklace / ZVO - ZPO
34.	17 01 02	O	Cihly		recyklace / ZVO - ZPO
35.	17 01 03	O	Tašky a keramické výrobky		recyklace / ZVO - ZPO

Magistrát hl. m. Prahy  
odbor ochrany prostředí  
Marianské nám. 2  
Praha 1

123/

36.	17 01 07	O	Směsi nebo oddělené frakce betonu, cihel, tašek a keramických výrobků neuvedené pod číslem 17 01 06	recyklace (ZVO) - ZPO (ONV), skládka - ZPO (odborný úsudek)
37.	17 02 01	O	Dřevo	recyklace - spalovna (ZPI) / skládka - ZPO (odborný úsudek)
38.	17 02 02	O	Sklo	recyklace (ZPI), skládka - ZPO (odborný úsudek)
39.	17 02 03	O	Plasty	recyklace (ZPI), skládka - ZPO (odborný úsudek)
40.	17 03 02	O	Asfaltové směsi neuvedené pod číslem 17 03 01	recyklace (ZVO) - ZPI / skládka - ZPO (odborný úsudek), např. asfaltové izolace bez dehtu, silniční živice atd.
41.	17 05 04	O	Zemina a kamení neuvedené pod číslem 17 05 03	ZVO / skládka - ZPO (TZS)
42.	17 05 06	O	Vytěžená hlušina neuvedená pod číslem 17 05 05	ZVO / skládka - ZPO (TZS)
43.	17 05 08	O	Štěrky ze železničního svršku neuvedené pod číslem 17 05 07	ZVO / skládka - ZPO (TZS)
44.	17 06 04	O	Izolační materiály neuvedené pod čísly 17 06 01 a 17 06 03	recyklace / spalovna - ZPI / skládka - ZPO (odborný úsudek) Nepatří sem polystyren, skelná, čedičová či minerální izolace
45.	17 08 02	O	Stavební materiály na bázi sádry neuvedené pod číslem 17 08 01	recyklace (ZVO) - ZPO (podminěně) / skládka - ZPO (ne S-003)
46.	17 09 04	O	Směsné stavební a demoliční odpady neuvedené pod čísly 17 09 01, 17 09 02 a 17 09 03	recyklace (ZVO) - ZPO (podminěně, ONV) / skládka - ZPO
47.	19 01 02	O	Železné materiály získané z pevných zbytků po spalování	recyklace (třídící linka) - ZPI / skládka - ZPO (odborný úsudek, krajní možnost)
48.	19 05 01	O	Nezkompostovaný podíl komunálního nebo podobného odpadu	skládka (ZPO, odborný úsudek)
49.	19 05 02	O	Nezkompostovaný podíl odpadů živočišného a rostlinného původu	skládka (ZPO, odborný úsudek)
50.	19 05 03	O	Kompost nevyhovující jakosti	materiálové využití (bioplynová stanice) / ZPI nebo skládka (ZPO)
51.	19 08 01	O	Shrabky z česli	skládka (ZPO, odborný úsudek)
52.	19 08 02	O	Odpady z lapáků písku	skládka (ZPO, odborný úsudek)
53.	19 09 01	O	Pevné odpady z primárního čištění (z česlí a filtrů)	skládka (ZPO, odborný úsudek)
54.	19 09 04	O	Upotřebené aktivní uhlí	skládka (ZPO, odborný úsudek)
55.	19 10 01	O	Železný a ocelový odpad	recyklace (třídící linka) - ZPI / skládka - ZPO (odborný úsudek, krajní možnost)
56.	19 10 02	O	Neželezný odpad	recyklace (třídící linka) - ZPI / skládka - ZPO (odborný úsudek, krajní možnost)
57.	19 12 01	O	Papír a lepenka	recyklace (třídící linka) / spalovna (ZPI)
58.	19 12 02	O	Železné kovy	recyklace (třídící linka) - ZPI / skládka - ZPO (odborný úsudek, krajní možnost)
59.	19 12 03	O	Neželezné kovy	recyklace (třídící linka) - ZPI / skládka - ZPO (odborný úsudek, krajní možnost)
60.	19 12 04	O	Plasty a kaučuk	recyklace (třídící linka) / spalovna (ZPI)

61.	19 12 05	0	Sklo	recyklace (třídící linka) - ZPI / skládka - ZPO (odborný úsudek, krajní možnost)
62.	19 12 07	0	Dřevo neuvedené pod číslem 19 12 06	materiálové využití (kompostárna, popř. bioplynová stanice) / ZPI
63.	19 12 08	0	Textil	recyklace / spalovna (ZPI)
64.	19 12 09	0	Nerosty (např. písek, kameny)	ZVO / skládka - ZPO (jako TZS)
65.	19 12 10	0	Spalitelný odpad (palivo vyrobené z odpadu)	spalovna (ZPI)
66.	19 12 12	0	Jiné odpady (včetně směsí materiálů) z mechanické úpravy odpadu neuvedené pod číslem 19 12 11	recyklace (třídící linka) - ZPI / skládka - ZPO (odborný úsudek)
67.	20 01 01	0	Papír a lepenka	recyklace (třídící linka) / spalovna (ZPI)
68.	20 01 02	0	Sklo	recyklace (třídící linka) - ZPI / skládka - ZPO (odborný úsudek, krajní možnost)
69.	20 01 08	0	Biologicky rozložitelný odpad z kuchyní a stravoven	materiálové využití (kompostárna, popř. bioplynová stanice) / ZPI (jako VZP dle platné legislativy)
70.	20 01 10	0	Oděvy	recyklace (třídící linka) / spalovna (ZPI)
71.	20 01 11	0	Textilní materiály	recyklace (třídící linka) / spalovna (ZPI)
72.	20 01 25	0	Jedlý olej a tuk	recyklace - materiálové využití / popř. spalovna (ZPI)
73.	20 01 28	0	Barvy, tiskařské barvy, lepidla a pryskyřice neuvedené pod číslem 20 01 27	spalovna (ZPI), popř. skládka (ZPO - odborný úsudek)
74.	20 01 38	0	Dřevo	recyklace nebo spalovna - ZPI / skládka - ZPO (odborný úsudek)
75.	20 01 39	0	Plasty	recyklace nebo spalovna - ZPI / skládka - ZPO (odborný úsudek)
76.	20 02 01	0	Biologicky rozložitelný odpad (ze zahrad a parků, včetně hřbitovního odpadu)	materiálové využití (kompostárna, popř. bioplynová stanice) / ZPI
77.	20 02 02	0	Zemina a kameny	recyklace (ZVO) - ZPI / skládka (ZPO), jako TZS
78.	20 02 03	0	Jiný biologicky rozložitelný odpad	materiálové využití (kompostárna, popř. bioplynová stanice) / ZPI
79.	20 03 01	0	Směsný komunální odpad (občané / živnostenský odpad)	MBÚ, skládka - ZPO (odborný úsudek) / spalovna - ZPI (vyříděné složky na recyklaci)
80.	20 03 02	0	Odpad z tržišť	MBÚ, skládka - ZPO (odborný úsudek) / spalovna - ZPI
81.	20 03 03	0	Uliční smetky	skládka - ZPO (odborný úsudek) / spalovna - ZPI
82.	20 03 07	0	Objemný odpad	MBÚ, skládka - ZPO (odborný úsudek) / spalovna - ZPI



## Příloha č. 2

## Zásady první pomoci

## ÚVODNÍ INFORMACE

Následky úrazů mohou být menší a léčení snazší, pokud byla poskytnuta první pomoc. V některých případech může první pomoc zachránit život postiženého. Přesné a rychlé provedení potřebných úkonů je zde rozhodující.

Osoba, která poskytuje první pomoc, by měla zjistit, co se stalo, bez ohrožení sebe sama zajistit ochranu postiženého před dalším poraněním, ošetřit zranění správně a zajistit dopravu postiženého nebo přivolání odborné lékařské pomoci. Rychlou záchrannou službu je nutno zavolat vždy u poruchy dýchání, srdečního selhání, silného krvácení, bezvědomí, rozsáhlých spálenin nebo poleptání, šoku, otravy a poranění páteře.

## Základy první pomoci

V případě vážného úrazu poskytněte postiženému první pomoc v pořadí úkonů, jak je níže uvedeno, a pak teprve volejte záchrannou službu. Podle možnosti pošlete pro pomoc někoho dalšího, zatímco poskytujete nutnou první pomoc.

1. Vyšetřete dýchání. V případě zástavy zaveďte umělé dýchání. Pokud zároveň došlo k srdeční zástavě, provádějte srdeční masáž.
2. Pokuste se zastavit silné krvácení.
3. Je-li postižený v bezvědomí, uložte jej do stabilizované polohy. NEUKLÁDEJTE JEJ do stabilizované polohy, pokud máte podezření na poranění páteře.
4. Ošetřete popáleniny.
5. Pátřejte po známkách šoku a zaveďte protišokovou léčbu.

## Základní poloha při ošetřování zraněných – stabilizovaná poloha

Stabilizovaná poloha je poloha na boku s pokrčenou spodní dolní končetinou. Hlava je v záklonu podložena horní končetinou. Spodní horní končetina leží za tělem.

## Protišoková opatření

Zastavit krvácení, zajistit dýchání, ošetřit ostatní poranění, zajisti klid postiženému, uložit do protišokové polohy – 15-30 % zvýšení dolní části těla, zabránit ztrátě tepla i přehřátí, tišit žízeň vytíráním dutiny ústní vlhkou látkou, nikdy nepodáváme pití. Zavolat co nejdříve ZZS.

## Mdloba

Položit postiženého do protišokové polohy, zajistit čerstvý vzduch, uvolnit oděv. Pokud postižený rychle nenabývá vědomí, zavolat ZZS.

## Popáleniny

Postiženého odtáhnout od zdroje tepla, neprodleně ochladit popálené plochy studenou vodou, přiložit suchý aseptický obvaz, provést protišoková opatření, při velkých popáleninách zavolat ZZS.

## Úpal-celkové přehřátí

Raněného uložit v chladnějším prostředí, co nejrychleji snížit tělesnou teplotu – studený zábal celého těla, sprcha, koupel ve vodě 25°C teplé, pokud postižený nezvrací, podávat chladné tekutiny po lžičkách, provádět protišoková opatření.

## Poleptání kůže a sliznic

Odstranit oděv a prádlo potřísněné žíravinou, oplachovat dostatečným množstvím tekoucí vody min. 30 minut, na kůži přiložit aseptický obvaz. Při poleptání jícnu a žaludku nevyvolávat zvracení, uložit postiženého do polosedu nebo do stabilizované polohy, při vědomí podávat čistou a pitnou vodu, provést protišoková opatření, zavolat ZZS.

## Úraz elektrickým proudem

Okamžitě přerušit styk s vodičem, zajistit základní životní funkce (umělé dýchání, srdeční masáž), ošetřit popáleniny a ostatní poranění, provádět protišoková opatření, zajisti včasný transport (úraz při vysokém napětí v provozovně nehrozí).

## Místní poranění - rány řezné, bodné; odřenin

Postiženého posadit nebo položit, obnažit ránu, desinfekčním prostředkem očistit její okolí, přiložit aseptický obvaz s dostatečnou krycí vrstvou, při velké m rozsahu zavolat ZZS.

## Zavřené zlomeniny

Zavřené zlomeniny se šetrně znehybňují dlahou přes dva klouby. Podrobný popis ošetření jednotlivých druhů zlomení a vážnějších poranění kloubů, pánve, páteře a hlavy je v knize První pomoc, která je k dispozici v provozovně.

**Při zasažení amoniakem**

Přerušit expozici, přenést zasaženého na čerstvý vzduch, nenechat postiženého chodit, co největší tělesný i duševní klid! Do fermentačního boxu z důvodu minimalizace rizika vstupuje po jeho odvětrání za účelem měření jen jeden pracovník, který čeká vně odvětrávaného boxu a je připraven pomoci. Nezbytné je, aby oba pracovníci byli v době provádění měření vybaveni respirátorem proti amoniaku.

Bezprostředně po expozici: péče o dutiny nosní. Oči opláchnout borovou vodou, ústa dutinu nosní vodou. Dopravit postiženého k lékaři.

**Dýchání z plic do plic**

Zaklonit hlavu postiženého, uvolnit jeho dýchací cesty, prsty pravé ruky stisknout jeho obě nosní dírky, zhluboka se nadechnout, rty pevně přitisknout kolem úst postiženého a vydechnout vzduch do jeho plic, pozorovat, zda se hrudník zvedá. Je-li hmatatelný tep na krkavici, pokračujeme v umělém dýchání cca 12x za minutu. Při krvácejícím poranění dutiny ústní použijeme dýchání z plic do plic nosem.

**Zástava krevního oběhu**

Okamžitě položit postiženého vodorovně na tvrdou podložku, prostředníkem vyhmatat kraj hrudní kosti, prostředník a ukazováček položit přes mečik hrudní kosti, hranu dlaně položit vedle prstů, zvolit optimální frekvenci a rytmus srdeční masáže (80-100 stlačení za minutu).

**Krvácení z velkých tepen**

V případě krvácení z velké tepny je nezbytné stlačení v místě rány až do doby chirurgického ošetření. Při použití zaškrcovadla je nezbytné zaznamenat čas zatažení zaškrcovadla. Postiženého zabezpečit proti šoku (viz dále), volat ZZS.

**Krvácení ze středních a menších tepen a ze žil**

Položit tlakový obvaz, dále postupovat podobně jako u krvácení velkých tepen. Po zastavení krvácení uvést postižené místo do zvýšené polohy, pravidelně kontrolovat, volat ZZS.

**Krvácení z písečnic**

Okolí rány zbavit nečistot a dezinfikovat, na ránu přiložit sterilní krycí obvaz dle velikosti postižení nebo náplast.

**Vnitřní krvácení**

Postiženého uložit do protišokové nebo autotransfúzní polohy (zvednut všech čtyř končetin a obvázání elastických obinadlem), opakovaně kontrolovat fyziologické funkce a vědomí, zavolat ZZS.

## ZÁSADY PRO POSKYTOVÁNÍ PRVNÍ POMOCI PŘI EXPOZICI CHEMICKÝM LÁTKÁM

*doc. MUDr. Daniela Pelclová, CSc., MUDr. Alexandr Fuchs, CSc., MUDr. Miroslava Hornychová, CSc., MUDr. Zdeňka Trávníčková, CSc., Jiřina Fridrichovská, prom. chem.*

**1. Obecné zásady první pomoci**

Při poskytování první pomoci je nutné zajistit především bezpečnost zachraňujícího i zachraňovaného! V každém případě se vyvarujeme chaotického jednání. Postižený by měl mít duševní i tělesný klid. Při poskytování první pomoci nesmí postižený prochladnout.

**1.1. Rychlá orientace:**

Vždy je nutné situaci posoudit s ohledem na vlastní bezpečnost a bezpečnost postiženého. Do zamořeného prostoru vstoupíme pouze tehdy, budeme-li mít odpovídající ochranu (izolační dýchací přístroj, masku s příslušným filtrem, jistění dalším pracovníkem apod.)

*POZOR! Vždy, když se jedná o špatně větrané prostory, je třeba počítat s možností, že prostor je zamořený!*

- Při manipulaci s potřísněným oděvem nebo jinými předměty je nutno se chránit odpovídajícími osobními ochrannými pracovními prostředky včetně rukavic.
- První pomoc by neměla být prováděna na místě, kde k nehodě došlo, pokud je nebezpečí kontaminace zachránce

**1.2. Při stavech ohrožujících život nejdříve provádějte resuscitaci postiženého a zajistěte lékařskou pomoc.**

- |                      |  |
|----------------------|--|
| <b>zástava dechu</b> | - okamžitě provádějte umělé dýchání                  |
| <b>zástava srdce</b> | - okamžitě provádějte nepřímou masáž srdce           |
| <b>bezvědomí</b>     | - uložte postiženého do stabilizované polohy na boku |

Magistrát hl. m. Prahy  
odbor ochrany prostředí  
Mariánské nám. 2  
Praha 1

**1.3. Vybavení:**

Pro účinnou první pomoc musí být na místě potřebné prostředky a pomůcky:

- dostatek vody (pokud není zdroj vody, pak pohotovostní zásoba asi 10 litrů na osobu),
- přikrývky nebo jiné textilní materiály, umožňující ochranu postiženého před prochlazením a úpravu polohy postiženého, rezervní oblečení včetně obuvi
- lékárnička (obsah se řídí druhem nebezpečných látek, které se vyskytují na pracovišti), její obsah je třeba obměňovat před uplynutím expiračních dob léčivých přípravků a dalších materiálů

1.4 V případě nejistoty o správném postupu využijte možnost telefonického kontaktu na **Toxikologické informační středisko, Na Bojišti 1, 120 00 Praha 2: tel. 224 919 293, 224 915 402**, sdělte údaje o látkách nebo složení přípravku z originálního obalu nebo z bezpečnostního listu látky nebo přípravku.

1.5. Při nutnosti lékařského vyšetření vždy vezměte s sebou originální obal s etiketou, popřípadě bezpečnostní list dané látky nebo přípravku!

**2. První pomoc při zasažení žíravinami a dalšími látkami, vyvolávajícími otok plic**

**Při stavech ohrožujících život nejdříve provádějte resuscitaci postiženého a zajistěte lékařskou pomoc.**

<b>zástava dechu</b>	- okamžitě provádějte umělé dýchání
<b>zástava srdce</b>	- okamžitě provádějte nepřímou masáž srdce
<b>bezvědomí</b>	- uložte postiženého do stabilizované polohy na boku

**2.1. Při nadýchání (platí pro látky, které vyvolávají edém plic)**

- rychle a s ohledem na vlastní bezpečnost dopravte postiženého na čerstvý vzduch, nenechte ho chodit!
- podle situace lze doporučit výplach ústní dutiny, případně nosu vodou
- převlékněte postiženého v případě, že je látkou zasažen oděv
- zajistěte postiženého proti prochlazení
- podle situace volejte záchrannou službu
- nebo zajistěte lékařské ošetření vzhledem k nutnosti dalšího sledování po dobu nejméně 24 hodin.

**2.2. Při zasažení očí (platí pro žíraviny)**

- ihned vyplachujte oči proudem tekoucí vody, rozevřete oční víčka (třeba i násilím); pokud má postižený kontaktní čočky, neprodleně je vyjměte. V žádném případě neprovádějte neutralizaci!
- výplach provádějte 10-30 minut od vnitřního koutku k zevnímu, aby nebylo zasaženo druhé oko.
- podle situace volejte záchrannou službu
- nebo zajistěte co nejrychleji lékařské, pokud možno odborné ošetření.
- k vyšetření musí být odeslán každý i v případě malého zasažení.

**2.3. Při styku s kůží (platí pro žíraviny)**

- ihned svezte potřísněné šatstvo; před mytím nebo v jeho průběhu sundejte prstýnky, hodinky, náramky, jsou-li v místech zasažení kůže
- zasažená místa oplachujte proudem pokud možno vlažné vody po dobu 10-30 minut; nepoužívejte kartáč, mýdlo ani neutralizaci

Poznámka: Při zasažení látkami s leptavými účinky **nepoužíváme neutralizační roztoky**. Pouze u určitých látek lze použít inaktivační roztoky (například olej u lithia, sodíku, draslíku; manganistan draselný u bílého fosforu; polyetylénglykol u fenolu a krezolu; kalcium glukonát u kyseliny fluorovodíkové a šťavelové) nebo dekontaminační prášek (u yperitu).

- poleptané části kůže překryjte sterilním obvazem, na kůži nepoužívejte masti ani jiná léčiva
- poškozeného přikryjte, aby neprochladl
- podle situace volejte záchrannou službu
- nebo zajistěte lékařské ošetření

**2.4. Při požití**

- **NEVYVOLÁVEJTE ZVRACENÍ** - hrozí nebezpečí dalšího poškození zažívacího traktu!!! Hrozí perforace jícnu i žaludku!
- **OKAMŽITĚ VYPLÁCHNĚTE ÚSTNÍ DUTINU VODOU A DEJTE VYPÍT 2-5 dl chladné vody** ke zmírnění tepelného účinku žíraviny  
*Vzhledem k téměř okamžitému účinku na sliznice je vhodnější rychle podat vodu z vodovodu a nezdržovat se sháněním vychlazených tekutin – s každou minutou prodlevy se stav sliznice nenapravitelně poškozuje! Nejsou vhodné sodovky ani minerálky, z nichž se může uvolňovat plynný oxid uhličitý. Větší množství požitě tekutiny není vhodné, mohlo by vyvolat zvracení a případné vdechnutí žíraviny do plic.*
- k pití se postižený nesmí nutit, zejména má-li již bolesti v ústech nebo v krku. V tom případě nechte postiženého pouze vypláchnout ústní dutinu vodou.
- **NEPODÁVEJTE AKTIVNÍ UHLÍ!** (začerněním způsobí obtížnější vyšetření stavu sliznice zažívacího traktu a u kyselin a louhů nemá příznivý účinek).

- nepodávejte žádné jídlo
- nepodávejte nic ústy, pokud je postižený v bezvědomí, nebo má-li křeče
- podle situace volejte záchrannou službu
- nebo zajistěte co nejdříve lékařské ošetření

### 3. První pomoc při zasažení látkami, které při požití mohou poškodit plíce (benzín, nafta, petrolej, terpentýn, směsová ředidla s podílem benzínu, apod.)

Tyto látky a přípravky s obsahem alifatických, alicyklických a aromatických uhlovodíků, které mají nízkou viskozitu a nízké povrchové napětí a jsou zpravidla označeny větou R 65: *Zdraví škodlivý: při požití může vyvolat poškození plic.*

Při stavech ohrožujících život nejdříve provádějte resuscitaci postiženého a zajistěte lékařskou pomoc.

<b>zástava dechu</b>	- okamžitě provádějte umělé dýchání
<b>zástava srdce</b>	- okamžitě provádějte nepřímou masáž srdce
<b>bezvědomí</b>	- uložte postiženého do stabilizované polohy na boku

#### 3.1. Při nadýchání

- okamžitě přerušete expozici, dopravte postiženého na čerstvý vzduch (sundejte kontaminovaný oděv)
- zajistěte postiženého proti prochladnutí
- zajistěte lékařské ošetření vzhledem k časté nutnosti dalšího sledování po dobu nejméně 24 hodin

#### 3.2. Při styku s kůží

- odložte potřísněný oděv
- omyjte postižené místo velkým množstvím pokud možno vlažné vody
- pokud nedošlo k poranění pokožky, je vhodné použít mýdlo, mýdlový roztok nebo šampon
- zajistěte lékařské ošetření

#### 3.3. Při zasažení očí

- ihned vyplachujte oči proudem tekoucí vody, rozevřete oční víčka (třeba i násilím); pokud má postižený kontaktní čočky, neprodleně je vyjměte.
- výplach provádějte nejméně 10 minut
- zajistěte lékařské, pokud možno odborné ošetření.

#### 3.4. Při požití

- NEVYVOLÁVEJTE ZVRACENÍ!
- Pokud postižený zvrací, dbejte, aby nevdechl zvratky (*protože při vdechnutí těchto kapalin do dýchacích cest i v nepatrném množství je nebezpečí poškození plic*)
- zajistěte lékařské ošetření vzhledem k časté nutnosti dalšího sledování po dobu nejméně 24 hodin.; originální obal s etiketou, popřípadě bezpečnostní list dané látky vezměte s sebou.

### 4. První pomoc při zasažení látkami, klasifikovanými jako toxické a vysoce toxické

Při stavech ohrožujících život nejdříve provádějte resuscitaci postiženého a zajistěte lékařskou pomoc.

<b>zástava dechu</b>	- okamžitě provádějte umělé dýchání
<b>zástava srdce</b>	- okamžitě provádějte nepřímou masáž srdce
<b>bezvědomí</b>	- uložte postiženého do stabilizované polohy na boku

#### 4.1. Při nadýchání

- okamžitě přerušete expozici, dopravte postiženého na čerstvý vzduch (pozor na kontaminovaný oděv)
- po expozici kyanovodíku dejte inhalovat obsah 1-2 ampulek Nitramylu (amylilium nitrosum)
- zajistěte postiženého proti prochladnutí
- podle situace volejte záchrannou službu
- a zajistěte vždy lékařské ošetření

#### 4.2. Při styku s kůží

- odložte potřísněný oděv
- omyjte postižené místo velkým množstvím pokud možno vlažné vody
- pokud nedošlo k poranění pokožky, je vhodné použít i použít mýdlo, mýdlový roztok nebo šampon
- podle situace volejte záchrannou službu
- a zajistěte vždy lékařské ošetření

#### 4.3. Při zasažení očí

- ihned vyplachujte oči proudem tekoucí vody, rozevřete oční víčka (třeba i násilím); pokud má postižený kontaktní čočky, neprodleně je vyjměte.
- výplach provádějte nejméně 10 minut
- volejte záchrannou službu

#### 4.4. Při požití

- **PO POŽITÍ VŠECH VYSOCE TOXICKÝCH, NĚKTERÝCH TOXICKÝCH A VYBRANÝCH DALŠÍCH NEBEZPEČNÝCH LÁTEK, u nichž již požití méně než jednoho gramu nebo jednoho doušku o 30 ml představuje ohrožení života) VYVOLEJTE ZVRACENÍ (zejména u kyanidů, některých anorganických solí kovů, paraquatu, diquatu, metylalkoholu, etylénglykolu, některých organických rozpouštědel - benzenu, tetrachlórmetanu, chloroformu, sirouhliku, a dalších látek).**

**Vyvolání zvracení:** Zvracení vyvolávejte jen u osoby při vědomí do 1 hodiny po požití. Dejte vypít asi 1-2 dl nejlépe vlažné vody se lžičkou tekutého mýdla a práškovým nebo rozdrčeným aktivním uhlím, odpovídajícím asi 5 tabletám. *Větší množství vody není vhodné, protože v případě, že ke zvracení nedojde, usnadní voda rozpuštění a vstřebání látky rozpustné ve vodě, v horším případě způsobí posun toxické látky dále do zažívacího traktu.*

- Nejste-li si jisti, zda vyvolávat zvracení, kontaktujte Toxikologické informační středisko a sdělte údaje o látkách nebo složení přípravku z originálního obalu nebo z bezpečnostního listu látky nebo přípravku.

- **PO POŽITÍ TOXICKÝCH NEBO VYSOCE TOXICKÝCH LÁTEK DO 5 MINUT PODEJTE 10-20 ROZDRČENÝCH TABLET AKTIVNÍHO UHLÍ ROZMÍCHANÝCH VE VODĚ – nezávisle na tom, zda se zvracení podařilo vyvolat**
- v případě požití kyanidů dejte inhalovat obsah 1-2 ampulek Nitramylu (amylum nitrosum)
- volejte záchrannou službu

### 5. První pomoc při zasažení látkami, klasifikovanými jako zdraví škodlivé

#### 5.1. Při nadýchání

- okamžitě přerušete expozici, dopravte postiženého na čerstvý vzduch
- zajistěte postiženého proti prochladnutí
- zajistěte lékařské ošetření, zejména přetrvává-li kašel, dušnost nebo jiné příznaky

#### 5.2. Při styku s kůží

- odložte potřísněný oděv
- omyjte postižené místo velkým množstvím pokud možno vlažné vody
- pokud nedošlo k poranění pokožky, je možné použít mýdlo, mýdlový roztok nebo šampon
- zajistěte lékařské ošetření, zejména přetrvává-li podráždění kůže

#### 5.3. Při zasažení očí

- ihned vyplachujte oči proudem tekoucí vody, rozevřete oční víčka (třeba i násilím); pokud má postižený kontaktní čočky, neprodleně je vyjměte.
- výplach provádějte nejméně 10 minut
- zajistěte lékařské, pokud možno odborné ošetření.

#### 5.4. Při požití

- **NEVYVOLÁVEJTE ZVRACENÍ - i samotné vyvolávání zvracení může způsobit komplikace (vdechnutí látky do dýchacích cest a plic, mechanické poškození sliznice hltanu, může v tomto případě představovat vyšší ohrožení, než požitá látka)**
- pokud možno podejte medicínální uhlí v množství 5 rozdrčených tablet
- zajistěte lékařské ošetření

### 6. První pomoc při zasažení látkami, klasifikovanými jako dráždivé

#### 6.1. Při nadýchání

- okamžitě přerušete expozici, dopravte postiženého na čerstvý vzduch
- zajistěte postiženého proti prochladnutí
- zajistěte lékařské ošetření, přetrvává-li podráždění, dušnost nebo jiné příznaky

#### 6.2. Při styku s kůží

- odložte potřísněný oděv
- omyjte postižené místo velkým množstvím pokud možno vlažné vody
- pokud nedošlo k poranění pokožky, je možné použít mýdlo, mýdlový roztok nebo šampon
- zajistěte lékařské ošetření, přetrvává-li podráždění kůže

*Poznámka: V případě, že přípravek ulpí na kůži a nelze jej odstranit vodou s mycími prostředky nebo jedlým olejem (například vteřinové lepidlo), nepoužívejte k odstranění násilí a ponechte odbornému ošetření.*

### 6.3. Při zasažení očí

- ihned vyplachujte oči proudem tekoucí vody, rozevřete oční víčka (třeba i násilím); pokud má postižený kontaktní čočky, neprodleně je vyjměte.
- výplach provádějte nejméně 10 minut
- zajistěte lékařské, pokud možno odborné ošetření.

*Poznámka: V případě, že přípravek ulpí na kůži víček a nelze jej odstranit vodou, nepoužívejte k odstranění násilí a ponechte odbornému ošetření.*

### 6.4. Při požití

- NEVYVOLÁVEJTE ZVRACENÍ - i samotné vyvolávání zvracení může způsobit komplikace (vdechnutí látky do dýchacích cest a plic, například u saponátů a dalších látek, vytvářejících pěnu nebo mechanické poškození sliznice hltanu)
- pokud možno podejte aktivní uhlí v malém množství (1-2 rozdrcené tablety)
- u osoby bez příznaků telefonicky kontaktujte Toxikologické informační středisko k rozhodnutí o nutnosti lékařského ošetření, sdělte údaje o látkách nebo složení přípravku z originálního obalu nebo z bezpečnostního listu látky nebo přípravku
- u osoby, která má zdravotní obtíže, zajistěte lékařské ošetření.

\*\*\*



## Příloha č. 4

## o kvalitě odpadů Doklady

Základní definice

**Zařízení** – technická jednotka, pozemek, stavba nebo část stavby

**zařízení určené pro nakládání s odpady:**

1. zařízení ke skladování, sběru, úpravě, využití nebo odstranění odpadu, ve kterém probíhá činnost vymezená v Katalogu činností v příloze č. 2 k zákonu a provozované na základě povolení
2. zařízení k využití odpadu vymezené v příloze č. 4 k zákonu, které je provozováno na základě výjimky a jehož zahájení provozu bylo ohlášeno

**zasypávání** - jakýkoli způsob využití, při němž je vhodný ostatní odpad použit pro účely rekultivace vytěžených oblastí nebo pro technické účely při terénních úpravách skládkou zařízení pro odstranění odpadů pomocí jejich řízeného povrchového nebo podpovrchového ukládání

**skládky** - zařízení pro odstranění odpadů pomocí jejich řízeného povrchového nebo podpovrchového ukládání

Doklady pro příjem / výdej odpadůTabulka č. 3

**Písemné informace o odpadu**

podle přílohy č. 12 k nové vyhlášce (bod č. 1)

Tabulka č. 4 (pro zasypávání a na skládky)

**Základní popis odpadu**

podle přílohy č. 12 k nové vyhlášce (bod č. 2)

Původce odpadu je povinen při každé změně surovin nebo technologie procesu, ve kterém odpad vzniká, a při dalších změnách, které mohou ovlivnit vlastnosti odpadu rozhodné pro přijetí odpadu do zařízení, předat nové údaje o odpadu. Výjimku představují změny, které ovlivňují pouze vlastnosti odpadu, které jsou sledovány jako kritické ukazatele, v takovém případě postačuje ověření kritických ukazatelů.

Kritické ukazatele

Jako kritické ukazatele sledované při opakovaných dodávkách odpadu se stanovují **vlastnosti odpadu**, u kterých může s ohledem na suroviny nebo technologii procesu vzniku odpadu **docházet ke změnám a které mohou ovlivnit přijetí odpadu** do zařízení. Jedná se zejména o obsah biologických činitelů, obsah škodlivin v sušině nebo ve vyluhu odpadu, biologickou stabilitu, výhřevnost nebo ekotoxicitu. **Kritické ukazatele se ověřují alespoň jednou ročně, v případě odpadů vzniklých soustředěním odpadů jednoho druhu od více původců alespoň dvakrát ročně.** Výhřevnost odpadu v sušině je kritický parametr, který se ověřuje s následující četností:

Roční produkce odpadu nebo výstupu	Četnost kontrol
0 – 1000t	1x za rok
1001 a více	4 x za rok

Požadavky na odborný úsudek

Odpady, jejichž základní popis není třeba vypracovávat na základě výsledků zkoušek, jsou:

- a) odpady, jejichž hodnocení pro účely přijetí do zařízení lze provést odborným úsudkem na základě znalosti vstupních surovin, technologie vzniku, úpravy a dalších informací; úsudek musí být v základním popisu podrobně zdokumentován ve vztahu ke každému ukazateli pro přijetí do příslušného zařízení,
- b) odpady, z nichž nelze odebrat reprezentativní vzorek a jejichž základní popis se zpracovává na základě úsudku.

Odpady přijaté do mobilního zařízení mohou být dále předávány k zasypávání (využívání na povrchu terénu) podle nové vyhlášky pouze za podmínek v ní stanovených (§ 6 a příloha č. 5), a na skládky jednotlivých skupin pouze podle druhu a kategorie odpadů podle přílohy č. 4, po úpravě podle přílohy č. 8, podle jejich skutečných vlastností, na základě jejich vzájemné mísitelnosti podle přílohy č. 9, podle obsahu škodlivin podle přílohy č. 10, a při dodržení dalších podrobností uvedených v § 10 až § 16 této vyhlášky.

Odpady přijaté do mobilního zařízení mohou být také do konce roku 2021 předávány do konečného stacionárního zařízení k využití odpadů na povrchu terénu podle vyhlášky č. 294/2005 Sb. pouze za podmínek v ní stanovených (přílohy č. 10 a č. 11), a na skládky jednotlivých skupin pouze podle druhu a kategorie odpadů, podle jejich skutečných vlastností, podle třídy vyluhovatelnosti odpadů vodou podle přílohy č. 2, na základě jejich vzájemné mísitelnosti podle přílohy č. 3, podle obsahu škodlivin v sušině a při dodržení dalších podrobností uvedených v přílohách č. 4 a 5 k vyhlášce.



Příloha č. 5

**Údaje o sídlech a kontaktech příslušných dohlížecích orgánů pro celou ČR**

Krajské úřady:

Magistrát hlavního města Prahy

Mariánské nám. 2/2, 110 01 Praha 1, Tel.: 236 00 1111

Krajský úřad Jihočeského kraje

U Zimního stadionu 1952/2, 370 76 České Budějovice, Tel.: 386 720 111

Krajský úřad Jihomoravského kraje

Žerotínovo nám. 449/3, 601 82 Brno, Tel.: 54165 1111

Krajský úřad Karlovarského kraje

Závodní 353/88, 360 06 Karlovy Vary, Tel.: 354 222 300

Krajský úřad Královéhradeckého kraje

Pivovarské nám. 1245, 500 03 Hradec Králové, Tel.: 495 817 111

Krajský úřad Libereckého kraje

U Jezu 642/2a, 461 80 Liberec 2, Tel.: 485 226 111

Krajský úřad Moravskoslezského kraje

28. října 117, 702 18 Ostrava, Tel.: 595 622 222

Krajský úřad Olomouckého kraje

Jeremenkova 40a, 779 00 Olomouc, Tel.: 585 508 111

Krajský úřad Pardubického kraje

Komenského nám. 125, 532 11 Pardubice, Tel.: 466 026 111

Krajský úřad Plzeňského kraje

Škroupova 18, 306 13 Plzeň, Tel.: 377 195 111

Krajský úřad Středočeského kraje

Zborovská 11, 150 21 Praha 5, Tel.: 257 280 111

Krajský úřad Ústeckého kraje

Velká Hradební 3118/48, 400 02 Ústí nad Labem, Tel: 475 657 111

Krajský úřad kraje Vysočina

Žižkova 1882/57, 586 01 Jihlava, Tel.: 564 602 111

Krajský úřad Zlínského kraje

třída Tomáše Bati 21, 761 90 Zlín, Tel.: 577 043 111

Česká inspekce životního prostředí:

Ředitelství ČIŽP

Na Břehu 267/1a, 190 00 Praha 9, Tel.: 222 860 111

Hlášení havárií:

OBLASTNÍ INSPEKTORÁT BRNO + POBOČKA ZLÍN: 731 405 100

OBLASTNÍ INSPEKTORÁT ČESKÉ BUDĚJOVICE: 731 405 133

OBLASTNÍ INSPEKTORÁT HAVLÍČKŮV BROD: 731 405 166

OBLASTNÍ INSPEKTORÁT HRADEC KRÁLOVÉ: 731 405 205

OBLASTNÍ INSPEKTORÁT LIBEREC: 723 083 437

OBLASTNÍ INSPEKTORÁT OLOMOUC: 731 405 265

OBLASTNÍ INSPEKTORÁT OSTRAVA: 731 405 301

OBLASTNÍ INSPEKTORÁT PLZEŇ: 731 405 350

OBLASTNÍ INSPEKTORÁT PRAHA: 731 405 313

OBLASTNÍ INSPEKTORÁT ÚSTÍ NAD LABEM: 731 405 388

POBOČKA KARLOVY VARY: 731 405 378

Hygienické stanice:

Hygienická stanice hlavního města Prahy, Praha 1, Rytířská 404. Tel.: 296 336 700

Krajská hygienická stanice Jihočeského kraje, České Budějovice, Na Sadech 1858,

Tel.: 387 712 111

Krajská hygienická stanice Královéhradeckého kraje, Trutnov, Úpická 117, Tel.: 499 829 511

Krajská hygienická stanice Středočeského kraje, Nymburk, Palackého třída 1484,

Tel.: 325 512 665

Krajská hygienická stanice Jihomoravského kraje, Brno, Kabátníková, Tel.: +420 541 126 452

Krajská hygienická stanice Pardubického kraje, Pardubice, Mezi Mosty 1793, Tel.: 466 052 338

Krajská hygienická stanice Olomouckého kraje, Olomouc, Wolkerova 74. Tel.: 585 719 111  
Krajská hygienická stanice Plzeňského kraje, Plzeň, Skrétova 1188, Tel.: 377 155 111  
Krajská hygienická stanice Zlínského kraje, Zlín, Havlíčkovo nábřeží 600, Tel.: 577 006 737  
Krajská hygienická stanice Libereckého kraje, Liberec, Husova 186, Tel.: 485 253 111  
Krajská hygienická stanice Ústeckého kraje, Ústí nad Labem, Moskevská 1531, Tel.: 477 755 110  
Krajská hygienická stanice kraje Vysočina, Jihlava, Tolstého 1914, Tel.: 567 564 551  
Krajská hygienická stanice Moravskoslezského kraje, Frýdek-Místek, Palackého 121,  
Tel.: 558 418 111  
Krajská hygienická stanice Karlovarského kraje, Karlovy Vary, Závodní 360, Tel.: 355 328 311